



Nové Město na Moravě

místostarosta města

Vratislavovo nám. 103,
592 31 Nové Město na Moravě

ENVIGEST, s.r.o.
Masarykova 305
592 31 Nové Město na Moravě

Naše značka:
MUNNMN/ 21596/2014

Vyřizuje:
Stará Lenka / 566598312

Dne:
11.06.2014

Vyjádření města k projektové dokumentaci ke stavebnímu řízení stavebního záměru „Oprava místní komunikace Bělisko – veřejné osvětlení“

Dne 21.5.2014 jsme obdrželi Vaši žádost o vyjádření města k projektové dokumentaci ke stavebnímu řízení stavebního záměru „Oprava místní komunikace Bělisko – veřejné osvětlení“.

Město Nové Město na Moravě, na základě stanovisek předložených dotčenými správci města, s předloženým záměrem souhlasí a požaduje dodržení níže uvedených podmínek jednotlivých správců majetku města.

Správa místních komunikací (MK)

Souhlasíme s předloženým záměrem dle návrhu v příložené projektové dokumentaci. V rámci realizace tohoto stav.objektu dojde k dotčení komunikace v majetku a správě města, která je předmětem celkové rekonstrukce. Požadujeme, aby rozšíření VO (pokládka zemního kabelu a osazení stožárů) proběhlo nejpozději v rámci rekonstrukce dotčené MK.

Správa veřejného osvětlení (VO)

Souhlasíme s předloženým záměrem dle návrhu v příložené projektové dokumentaci. V rámci realizace tohoto stavebního objektu dojde k rozšíření stávající sítě VO v dané lokalitě o 2 nové světelné body, a to prodloužením ze stávajícího podpěrného bodu (stožár před střelnicí). Před realizací tohoto stavebního objektu požadujeme projednat se správcem VO umístění stávajícího zařízení VO v daném místě a technické řešení napojení na stávající síť VO.

Správa odpadového hospodářství

S odpady vzniklými v rámci stavby, bude nakládáno v souladu se zákonem č. 185/2001 Sb. o odpadech, ve znění pozdějších předpisů

Při realizaci stavby bude zajištěn svoz nádob na zbytkový komunální odpad. V případě neprůjezdnosti MK budou nádoby svezeny na dostupné místo.

TELEFON

566 598 300

FAX

566 598 305

E-mail

posta@nmnm.cz

BANKOVNÍ SPOJENÍ

KB Žďár nad Sázavou
č.ú.19-1224751/0100

IČO / DIČ

00294900
CZ00294900

ÚŘEDNÍ DNY

PO, ST: 8⁰⁰ – 17⁰⁰
ČT: 8⁰⁰ – 14⁰⁰

Správa sportovišť a hřišť

Bez připomínek.

Správa bytového majetku

Bez připomínek.

Správa veřejné zeleně

Bez připomínek.

Správa vodního hospodářství

Bez připomínek. Předloženým záměrem nejsou dotčena zařízení ve správě vodního hospodářství.

Správa nebytového fondu města

Bez připomínek.

Správa informačního systému města

Po ukončení stavebních prací požadujeme, dle vyhlášky města č. 1/1992 o digitální technické mapě města, zaměření výškového i polohopisného stavu v digitální formě ve formátech dgn nebo shp a jeho předání správci Oddělení informatiky MěÚ Nové Město na Moravě, který potvrdí převzetí zaměření pro účely dokončení příslušných řízení vedených v této věci Odborem stavebním a životního prostředí MěÚ Nové Město na Moravě.

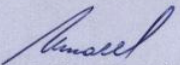
Majetková správa

Bez připomínek.

Územní plánování

Záměr není v rozporu s platným Územním plánem obce Nové Město na Moravě.

S pozdravem


Stanislav Marek
místostarosta města



Na vědomí: Městský úřad Nové Město na Moravě, odbor SŽP, Vratislavovo nám. 103, 592 1 Nové Město na Moravě

Městský úřad Nové Město na Moravě

odbor stavební a životního prostředí

Vratislavovo náměstí 103,
592 31 Nové Město na Moravě

Č.j.: MUNNMN/21594/2014

Nové Město na Moravě, dne 18.6.2014

Tel.: 566 598 408

e-mail: marie.svestkova@meu.nmmn.cz

Sdělení odboru stavebního a životního prostředí k projektové dokumentaci na akci: „Oprava MK Bělisko – veřejné osvětlení“ na pozemcích parc. č. 2025/2, 3915/1 v katastrálním území Nové Město na Moravě

Na základě Vaší žádosti ze dne 21.5.2014 o sdělení k předložené projektové dokumentaci na akci „Oprava MK Bělisko - veřejné osvětlení“ (dále jen „stavba“) na pozemcích parc. č. 2025/2, 3915/1 v katastrálním území Nové Město na Moravě, jejímž investorem je Město Nové Město na Moravě, IČO 00294900, Vratislavovo nám. č.p. 103, 592 31 Nové Město na Moravě, se vyjadřujeme podle ust. § 154 a násl. zákona č. 500/2004 Sb., správní řád, v platném znění, z těchto hledisek:

1. Vodní hospodářství
2. Odpadové hospodářství
3. Ochrana ovzduší
4. Ochrana přírody a krajiny
5. Ochrana ZPF
6. Ochrana LPF

Vodoprávní úřad

Dotčený pozemek sousedí s korytem vodního toku Bobrůvka. K tomuto se vyjádří Povodí Moravy, s.p., Dřevařská 11, 601 75 Brno.

Státní správa v oblasti odpadového hospodářství

Bez připomínek za předpokladu dodržení ustanovení zákona č.185/2001 Sb., o odpadech a změně některých dalších zákonů, v platném znění a předpisů souvisejících.

Ostatní složky odboru stavebního a životního prostředí nemají k záměru připomínky.

Toto sdělení odboru stavebního a životního prostředí je pro účely územního nebo stavebního řízení stanoviskem nebo závazným stanoviskem.

Ing. Lenka Jamborová
vedoucí odboru stavebního a životního prostředí

Rozdělovník:

ENVIGEST s.r.o., IDDS: wmb4b6g

Městský úřad Nové Město na Moravě, odbor stavební a životního prostředí, stavební úřad,
Vratislavovo náměstí 103, 592 31 Nové Město na Moravě

Městský úřad Nové Město na Moravě
odbor dopravy a vnitřních věcí

Vratislavovo nám. 103, 592 31 Nové Město na Moravě, tel.:566598300

ENVIGEST, s.r.o.
Masarykova 305
592 31 Nové Město na Moravě

Váš dopis značky/ze dne

Naše značka:
MUNNMN/21593/2014/1

Vyřizuje/linka
Drdlová/566598375

Nové Město na Moravě
dne: 20.6.2014

Městský úřad Nové Město na Moravě – odbor dopravy a vnitřních věcí od Vás obdržel žádost o vyjádření k projektové dokumentaci pro stavební řízení na akci: „**Oprava MK Bělisko, Nové Město na Moravě**“.

Městský úřad Nové Město na Moravě - odbor dopravy a vnitřních věcí, jako příslušný správní úřad podle § 40 odst. 4, písm. d) zákona č. 13/1997 Sb., o pozemních komunikacích, ve znění pozdějších předpisů, posoudil předložené doklady z hlediska silničních zájmů. Na základě toho ve smyslu ustanovení zákona 13/1997 Sb., o pozemních komunikacích, ve znění pozdějších předpisů, a ustanovení vyhlášky č. 104/1997 Sb., kterou se provádí zákon o pozemních komunikacích, ve znění pozdějších předpisů, v návaznosti na § 149 zákon 500/2004 Sb., správní řád, ve znění pozdějších předpisů, vydává

závazné stanovisko

ke shora uvedené stavbě:

K realizaci výše uvedené stavby nemáme připomínky za předpokladu, že budou dodrženy následující podmínky:

1. Během prací nesmí být na místních komunikacích a jejích součástech skladován žádný materiál, místní komunikace nesmí být poškozovány a znečišťovány. Nesmí dojít k ohrožení bezpečnosti silničního provozu.
2. Při užití místní komunikace jiným než obvyklým způsobem nebo k jiným účelům než pro které je určena (stání vozidel na komunikaci, uložení materiálu, překop, protlak, výkop aj..), je třeba povolení příslušného silničního správního úřadu. O povolení zvláštního užívání pozemních komunikací požádá žadatel zdejší odbor dopravy a vnitřních věcí minimálně 1 měsíc před realizací prací.
3. V případě potřeby, o povolení uzavírky místní komunikace požádá žadatel minimálně 30 dní před zahájením prací. Žádost bude obsahovat náležitosti stanovené § 39, odst. 2 vyhlášky č. 104/1997 Sb., ve znění pozdějších předpisů.
4. Dopravní značení na silnici a místní komunikaci je možné osadit až po vydání samostatného přípisu „Stanovení místní nebo přechodné úpravy na pozemních komunikacích“ vydaného naším odborem. Součástí žádosti bude zpracovaná situace se zakreslením dopravního značení navrženého v souladu se zákonem č. 361/2000 Sb., ve znění pozdějších předpisů a vyhlášky č. 30/2001, ve znění pozdějších předpisů a Technických podmínek.

Bc. Petr Pazour
vedoucí odboru dopravy a vnitřních věcí

TELEFON
566598300

E-mail
marta.drdlová@meu.nmmn.cz

Bankovní spojení
KB Žďár nad Sázavou
č.ú.1224-751/0100

IČO ÚŘEDNÍ DNY
00294900 Po, St, Čt



E.ON Servisní, s.r.o., F. A. Gerstnera 2151/6, 370 49 České Budějovice

ENVIGEST, s. r. o.
Ing. Jaroslav Dufek
Masarykova 305
592 31 Nové Město na Moravě

E.ON Servisní, s.r.o.

RCDS Nové Město na Moravě
Vratislavovo nám. 118
Nové Město
www.eon.cz

Petra Hořínková
T +420-54514-5727
petra.horinkova@eon.cz

Naše značka
P11356-16011805

Nové Město, 22.05.2014

**Vyjádření o existenci zařízení distribuční soustavy (elektrická síť)
ve vlastnictví E.ON Distribuce, a.s. a udělení souhlasu se stavbou
a činností v ochranném pásmu**

Investor stavby: Město Nové Město na Moravě
Název stavby: Oprava MK Bělisko - Veřejné osvětlení
Místo stavby: K.ú. Nové Město na Moravě- dle předložené dokumentace

Toto vyjádření slouží pro informaci o stávajícím elektrickém zařízení distribuční soustavy vlastněném a provozovaném společností E.ON Distribuce, a.s. (dále jen ECD) a je vyjádřením k územnímu a stavebnímu řízení. Vyjádření nenahrazuje a neuvádí připojovací podmínky. V případě, že požadujete připojení nového odběrného místa, resp. zvýšení rezervovaného příkonu a doposud jste nepodali žádost, obraťte se na zákaznickou linku 840 111 333.

Upozorňujeme, že účastníkem územního a stavebního řízení zůstává provozovatel distribuční soustavy ECD, kterého v uvedených řízeních na základě zmocnění zastupuje společnost E.ON Česká republika, s.r.o. (dále jen ECZR).

V zájmovém území výše uvedeně stavby se nachází:

Nadzemní vedení VN
Podzemní vedení NN

Jako zástupce ECD udělujeme souhlas se stavbou a činností v ochranném pásmu (dále jen OP) zařízení distribuční soustavy v provozování ECD ve smyslu § 46 odst. 11 zákona č. 458/2000 Sb., o podmínkách podnikání a výkonu státní správy v energetických odvětvích, v platném znění, při splnění následujících podmínek.

Sídlo společnosti:
F.A. Gerstnera 2151/6
370 49 České Budějovice
Společnost je zapsána
v Obchodním rejstříku
vedeném Krajským soudem
v Českých Budějovicích,
oddíl C., vložka 15066
IČ: 257 33 591
DIČ: CZ25733591

Při provádění zemních nebo jiných prací, které mohou ohrozit předmětné distribuční a sdělovací zařízení, jste povinni dle zákona č. 309/2006 Sb., a nařízení vlády č. 591/2006 Sb., učinit veškerá opatření, aby nedošlo ke škodám na rozvodném zařízení, na majetku nebo na zdraví osob elektrickým proudem, zejména tím, že bude zajištěno:

1. V OP elektrické stanice, nadzemního a podzemního vedení budou při realizaci uděleného souhlasu přiměřeně dodrženy podmínky dle § 46 odst. 8 zákona č. 458/2000 Sb., v platném znění, kde se konstatuje, že v OP těchto rozvodných zařízení je zakázáno pod písmeny:
 - c) provádět činnosti, které by mohly ohrozit spolehlivost a bezpečnost provozu těchto zařízení nebo ohrozit život, zdraví či majetek osob
 - d) provádět činnosti, které by znemožňovaly nebo podstatně znesnadňovaly přístup k těmto zařízením.
2. Zakreslení trasy nadzemního i podzemního vedení vyskytujícího se v zájmovém území do všech vyhotovení prováděcí dokumentace a jeho vyznačení dobře viditelným způsobem přímo v terénu. Jedná se zejména o místa křížení či souběhu trasy vedení s trasou pohybu mechanizace, s trasou vedení výkopů a podobně tak, aby pracující na staveništi byli o hranicích ochranného pásma trvale informováni.
3. Objednání přesného vytýčení distribuční sítě (trasy kabelu) v terénu a to nejméně 14 dnů před zahájením prací v blízkosti podzemního kabelového vedení. V případě, že nebude možné trasu kabelu bezpečně určit, je investor zemních prací povinen provést výkop nezbytného počtu ručně kopaných sond podle pokynů zaměstnanců ECZR. **Vytýčení kabelů zajistí Libor Zelený, tel.: 602539308.** Upozorňujeme, že vytýčení zařízení je placená služba dle externího ceníku E.ON Servisní, s.r.o. a objednává se smlouvou o dílo.
4. Provádění zemních prací v OP kabelu výhradně klasickým ručním náradím bez použití jakýchkoli mechanismů s nejvyšší opatrností, nebude-li provozovatelem zařízení stanoveno jinak.
5. Vhodné zabezpečení obnaženého kabelu (podložení, vyvěšení, ...), aby nedošlo k jeho poškození poruchou nebo nepovolanou osobou a označení výstražnými tabulkami, bude provedeno podle pokynů pracovníka ECZR. Další podmínky pro zabezpečení našeho zařízení si vyhrazujeme při vytýčení nebo po jeho odkrytí.
6. Vyřešení způsobu provedení souběhů a křížení výše zmíněné akce s rozvodným zařízením musí odpovídat příslušným ČSN.
7. Přizvání zástupce ECZR ke kontrole křížovatek a souběhů před záhozem výkopu. O kontrole bude proveden zápis do montážního nebo stavebního deníku. Při nedodržení této podmínky, budou

poruchy vzniklé na zařízení odstraňovány na náklady investora stavby.

8. Po dokončení musí stavba z pohledu ochrany před provozními a poruchovými vlivy distribuční soustavy odpovídat příslušným normám, zejména PNE 33 3301, PNE 33 3302, PNE 34 1050, ČSN EN 50 341-1, PNE 33 0000-1, ČSN EN 50 522, ČSN EN 61 936-1.
9. Po dokončení stavby připomínáme, že v OP zařízení je dále zakázáno:
 - a) zřizovat bez souhlasu vlastníka těchto zařízení stavby či umísťovat konstrukce a jiná podobná zařízení, jakož i uskladňovat hořlavé a výbušné látky
 - b) provádět bez souhlasu jeho vlastníka zemní práce
 - c) u nadzemního vedení nechávat růst porosty nad výšku 3 m
 - d) u podzemního vedení vysazovat trvalé porosty a přejíždět vedení mechanizmy o celkové hmotnosti nad 6t.
10. Veškerá stavební činnost v OP elektrické stanice VN/NN, nadzemního vedení VN, podzemního vedení VN a NN, bude před jejím zahájením konzultována s příslušnou Regionální správou (dále jen RS), která stanoví bezpečnostní opatření pro práce v OP příslušného rozvodného zařízení dle platné ČSN EN 50 110-1. Veškerá stavební činnost v OP nadzemního a podzemního vedení VVN bude před jejím zahájením konzultována s útvarem Správa sítě VVN. Stavební činnost v OP sdělovacího podzemního vedení bude konzultována s útvarem Správa přenosů dat a radiové sítě.
11. Veškeré práce s mechanizací, jejichž části se za provozu mohou přiblížit k vodičům v OP nadzemního vedení 22 kV a výkopové práce v OP podzemního vedení 22 kV, je nutno provádět za beznapětového stavu vedení a vypnutí požadujeme objednat nejméně 25 kalendářních dnů předem. Práce s mechanizací v OP vedení 110 kV je nutno provádět za beznapětového stavu vedení a vypnutí požadujeme objednat nejpozději do 10 dne předchozího měsíce.
12. Uhrazení veškerých nákladů na práce vyvolané stavbou (hradí investor stavby), není-li písemnou dohodou stanoveno jinak.
13. Neporušení stability podpěrných bodů nadzemního vedení a nenarušení podzemního uzemňovacího vedení.
14. Neprodlené ohlášení jakéhokoliv poškození distribučního a sdělovacího zařízení v provozování ECD na telefonní číslo **800 225 577**.

Kontakty jednotlivých provozovatelů zařízení:

VN+NN

RS, Jan Novotný, tel.: 566655702

Pozor ! Vyjádření má platnost 12 měsíců tj. do 22.05.2015.

Upozorňujeme na možnou polohovou odchylku uloženého vedení od výkresové dokumentace.

Do příložené a námi orazítované dokumentace jsme **informativně** zakreslili:

- červeně plně podzemní vedení VN
- červeně čárkovaně nadzemní vedení VN
- zeleně plně podzemní vedení NN
- zeleně čárkovaně nadzemní vedení NN
- fialově plně zrušené podzemní vedení

Při vytyčení trasy zařízení i ke kontrole před záhozem a ke všem dalším jednáním s ECZR jako zástupcem ECD předložte toto vyjádření.

V případě nedodržení vzdáleností a podmínek dle norem a platných právních předpisů, nesouhlasíme po ukončení stavby s její kolaudací.

S přátelským pozdravem

E.ON Servisní, s.r.o.

E.ON Servisní, s.r.o.
F. A. Gerstnera 2151/6
370 49 České Budějovice
IČ: 25186213, DIČ: CZ25186213

111

Příloha: Orazítovaná situace s informativním zákresem.

Následující oddíl se vyplňuje v případě žádosti o udělení souhlasu se zjednodušeným územním řízením nebo s uzavřením veřejnoprávní smlouvy

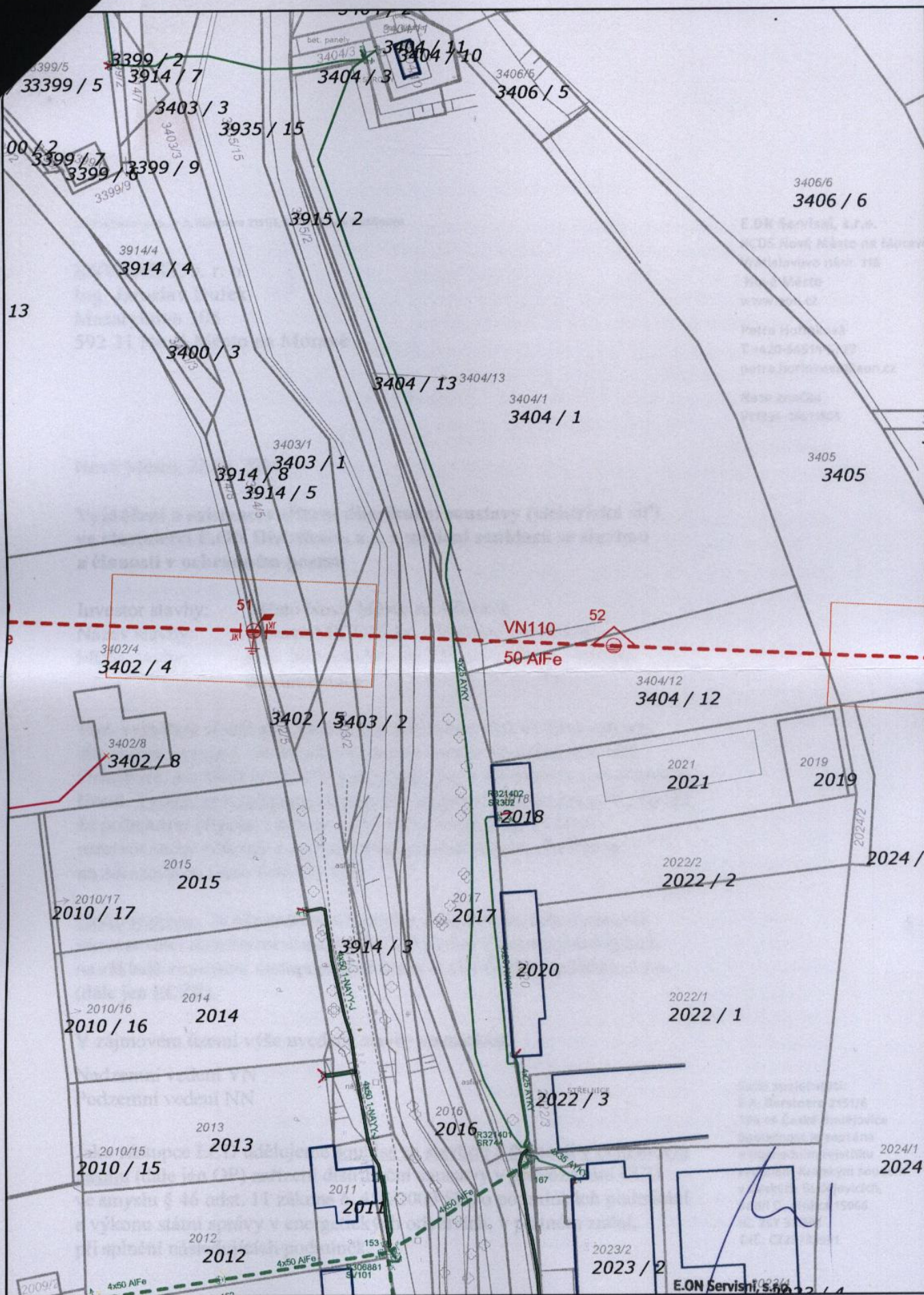
Udělení souhlasu

*Souhlasíme – Nesouhlasíme se zjednodušeným územním řízením**

*Souhlasíme – Nesouhlasíme s uzavřením veřejnoprávní smlouvy**

E.ON Česká republika, s.r.o.

**Pro platnost udělení souhlasu je nutný podpis a razítko oprávněného pracovníka*



Měřítko: 1: 800

Datum: 22.05.2014

E.ON Servisní, s.r.o.
F. A. Gerstnera 2151/6
370 49 Česká Ves, Hořínková, Petra
IČ: 25185213, DIČ: CZ25185213

VYJÁDŘENÍ O EXISTENCI SÍTĚ ELEKTRONICKÝCH KOMUNIKACÍ A VŠEOBECNÉ PODMÍNKY OCHRANY SÍTĚ ELEKTRONICKÝCH KOMUNIKACÍ SPOLEČNOSTI TELEFÓNICA CZECH REPUBLIC, A.S.

vydané podle § 101 zákona č. 127/2005 Sb., o elektronických komunikacích a o změně některých souvisejících zákonů (zákon o elektronických komunikacích), ve znění pozdějších předpisů a § 161 zákona č. 183/2006 Sb., o územním plánování a stavebním řádu (stavební zákon) či dle dalších příslušných právních předpisů

Číslo jednací: 599367/14

Číslo žádosti: 0114 144 715

Důvod vydání Vyjádření: Stavební řízení

Platnost tohoto Vyjádření končí dne: 20. 5. 2016.

Žadatel	ENVIGEST, s.r.o.	
Stavebník	MĚSTO NOVÉ MĚSTO NA MORAVĚ	
Název akce	Oprava MK Bělisko - Veřejné osvětlení	
Zájmové území	Okres	Žďár nad Sázavou
	Obec	Nové Město na Moravě
	Kat. území / č. parcely	Nové Město na Moravě

Žadatel shora označenou žádostí určil a vyznačil zájmové území, jakož i stanovil důvod pro vydání Vyjádření o existenci sítě elektronických komunikací a Všeobecných podmínek ochrany sítě elektronických komunikací společnosti Telefónica Czech Republic, a.s. (dále jen *Vyjádření*).

Na základě určení a vyznačení zájmového území žadatelem a na základě stanovení důvodu pro vydání Vyjádření vydává společnost Telefónica Czech Republic, a.s. (dále jen *Telefónica*) následující Vyjádření:

dojde ke střetu

se sítí elektronických komunikací (dále jen *SEK*) společnosti *Telefónica*, jejíž existence a poloha je zakreslena v příloženém výřezu/výřezech z účelové mapy *SEK* společnosti *Telefónica*. Ochranné pásmo *SEK* je v souladu s ustanovením § 102 zákona č. 127/2005 Sb., o elektronických komunikacích a o změně některých souvisejících zákonů stanoveno rozsahem 1,5 m po stranách krajního vedení *SEK* a není v příloženém výřezu/výřezech z účelové mapy *SEK* společnosti *Telefónica* vyznačeno (dále jen *Ochranné pásmo*).

(1) *Vyjádření* je platné pouze pro zájmové území určené a vyznačené žadatelem, jakož i pro důvod vydání *Vyjádření* stanovený žadatelem v žádosti.

Vyjádření pozbývá platnosti uplynutím doby platnosti v tomto *Vyjádření* uvedeně, změnou rozsahu zájmového území či změnou důvodu vydání *Vyjádření* uvedeného v žádosti, nesplněním povinnosti stavebníka dle bodu (2) tohoto *Vyjádření*, a nebo pokud se žadatel či stavebník bezprostředně před zahájením realizace stavby ve vyznačeném zájmovém území prokazatelně neujistí u společnosti *Telefónica* o tom, zda toto *Vyjádření* v době bezprostředně předcházející zahájení realizace stavby ve vyznačeném zájmovém území stále odpovídá skutečnosti, to vše v závislosti na tom, která ze skutečností rozhodná pro pozbytí platnosti tohoto *Vyjádření* nastane nejdříve.

(2) Stavebník, nebo jím pověřená třetí osoba, **je povinen bez zbytečného odkladu poté, kdy zjistil, že jeho záměr, pro který podal shora označenou žádost, je v kolizi se SEK a nebo zasahuje do Ochranného pásma SEK, nejpozději však před počátkem zpracování projektové dokumentace stavby, která koliduje se SEK a nebo zasahuje do Ochranného pásma SEK, vyzvat společnost Telefónica ke stanovení konkrétních podmínek ochrany SEK, případně k přeložení SEK**, a to v pracovní dny od 8:00 do 15:00, prostřednictvím zaměstnance společnosti *Telefónica* pověřeného ochranou sítě - **Pavel Markus, tel.: 602538503, 541131489, e-mail: pavel.markus@telefonica.com** (dále jen *POS*).

Číslo jednací: 599367/14

Číslo žádosti: 0114 144 715

(3) **Přeložení SEK zajistí její vlastník, společnost Telefónica.** Stavebník, který vyvolal překládku SEK je dle ustanovení § 104 odst. 17 zákona č. 127/2005 Sb., o elektronických komunikacích a o změně některých souvisejících zákonů povinen uhradit společnosti Telefónica veškeré náklady na nezbytné úpravy dotčeného úseku SEK, a to na úrovni stávajícího technického řešení.

(4) **Pro účely přeložení SEK dle bodu (3) tohoto Vyjádření je stavebník povinen uzavřít se společností Telefónica Smlouvu o realizaci překládky SEK.**

(5) Bez ohledu na všechny shora v tomto Vyjádření uvedené skutečnosti je stavebník, nebo jím pověřená třetí osoba povinen řídit se Všeobecnými podmínkami ochrany SEK společnosti Telefónica, které jsou nedílnou součástí tohoto Vyjádření.

(6) Společnost Telefónica prohlašuje, že žadateli byly pro jím určené a vyznačené zájmové území poskytnuty veškeré, ke dni podání shora označené žádosti, dostupné informace o SEK.

(7) Žadateli převzetím tohoto Vyjádření vzniká povinnost poskytnuté informace a data užít pouze k účelu, pro který mu byla tato poskytnuta. Žadatel není oprávněn poskytnuté informace a data rozmnožovat, rozšiřovat, pronajímat, půjčovat či jinak užívat bez souhlasu společnosti Telefónica. V případě porušení těchto povinností vznikne žadateli odpovědnost vyplývající z platných právních předpisů, zejména předpisů práva autorského.

V případě dotazů k Vyjádření lze kontaktovat společnost Telefónica na asistenční lince 14 111.

Přílohami Vyjádření jsou:

- Všeobecné podmínky ochrany SEK společnosti Telefónica
- Situační výkres (obsahuje zájmové území určené a vyznačené žadatelem a výřezy účelové mapy SEK)
- Informace k vytyčení SEK

Vyjádření vydala společnost Telefónica dne: 20. 5. 2014.

Telefónica Czech Republic, a.s.
Za Brumlovkou 266/2
140 22 Praha 4
DIČ: CZ 60193336


Všeobecné podmínky ochrany SEK společnosti Telefónica**I. Obecná ustanovení**

1. Stavebník, nebo jím pověřená třetí osoba, je povinen při provádění jakýchkoliv činností, zejména stavebních nebo jiných prací, při odstraňování havárií a projektování staveb, řídit se platnými právními předpisy, technickými a odbornými normami (včetně doporučených), správnou praxí v oboru stavebnictví a technologickými postupy a učinit veškerá opatření nezbytná k tomu, aby nedošlo k poškození nebo ohrožení sítě elektronických komunikací ve vlastnictví společnosti Telefónica a je výslovně srozuměn s tím, že SEK jsou součástí veřejné komunikační sítě, jsou zajišťovány ve veřejném zájmu a jsou chráněny právními předpisy.

2. Při jakékoliv činnosti v blízkosti vedení SEK je stavebník, nebo jím pověřená třetí osoba, povinen respektovat ochranné pásmo SEK tak, aby nedošlo k poškození nebo zamezení přístupu k SEK. Při křížení nebo souběhu činností se SEK je povinen řídit se platnými právními předpisy, technickými a odbornými normami (včetně doporučených), správnou praxí v oboru stavebnictví a technologickými postupy. Při jakékoliv činnosti ve vzdálenosti menší než 1,5 m od krajního vedení vyznačené trasy podzemního vedení SEK (dále jen PVSEK) nesmí používat mechanizačních prostředků a nevhodného nářadí.

3. Pro případ porušení kterékoliv z povinností stavebníka, nebo jím pověřené třetí osoby, založené Všeobecnými podmínkami ochrany SEK společnosti Telefónica je stavebník, nebo jím pověřená třetí osoba, odpovědný za veškeré náklady a škody, které společnosti Telefónica vzniknou porušením jeho povinností.

4. V případě, že budou zemní práce zahájeny po uplynutí doby platnosti tohoto Vyjádření, nelze toto Vyjádření použít jako podklad pro vytyčení a je třeba požádat o vydání nového Vyjádření.

5. Bude-li žadatel na společnosti Telefónica požadovat, aby se jako účastník správního řízení, pro jehož účely bylo toto Vyjádření vydáno, vzdala práva na odvolání proti rozhodnutí vydanému ve správním řízení, pro jehož účely bylo toto Vyjádření vydáno, je povinen kontaktovat POS.

II. Součinnost stavebníka při činnostech v blízkosti SEK

1. Započetí činnosti je stavebník, nebo jím pověřená třetí osoba, povinen oznámit POS. Oznámení bude obsahovat číslo Vyjádření, k němuž se vztahují tyto podmínky.

2. Před započatím zemních prací či jakékoliv jiné činnosti je stavebník, nebo jím pověřená třetí osoba, povinen zajistit vyznačení tras PVSEK na terénu dle polohopisné dokumentace. S vyznačenou trasou PVSEK prokazatelně seznámí všechny osoby, které budou a nebo by mohly činnosti provádět.

3. Stavebník, nebo jím pověřená třetí osoba, je povinen upozornit jakoukoliv třetí osobu, jež bude provádět zemní práce, aby zjistila nebo ověřila stranovou a hloubkovou polohu PVSEK příčnými sondami, a je srozuměn s tím, že možná odchylka uložení středu trasy PVSEK, stranová i hloubková, činí +/- 30 cm mezi skutečným uložením PVSEK a polohovými údaji ve výkresové dokumentaci.

4. Při provádění zemních prací v blízkosti PVSEK je stavebník, nebo jím pověřená třetí osoba, povinen postupovat tak, aby nedošlo ke změně hloubky uložení nebo prostorového uspořádání PVSEK. Odkryté PVSEK je stavebník, nebo jím pověřená třetí osoba, povinen zabezpečit proti prověšení, poškození a odcizení.

5. Při zjištění jakéhokoliv rozporu mezi údaji v projektové dokumentaci a skutečností je stavebník, nebo jím pověřená třetí osoba, povinen bez zbytečného odkladu přerušit práce a zjištění rozporu oznámit POS. V přerušovaných pracích lze pokračovat teprve poté, co od POS prokazatelně obdržel souhlas k pokračování v pracích.

6. V místech, kde PVSEK vystupuje ze země do budovy, rozváděče, na sloup apod. je stavebník, nebo jím pověřená třetí osoba, povinen vykonávat zemní práce se zvýšenou mírou opatrnosti s ohledem na ubývající krytí nad PVSEK. Výkopové práce v blízkosti sloupů nadzemního vedení SEK (dále jen NVSEK) je povinen provádět v takové vzdálenosti, aby nedošlo k narušení jejich stability, to vše za dodržení platných právních předpisů, technických a odborných norem, správné praxi v oboru stavebnictví a technologických postupů.

7. Při provádění zemních prací, u kterých nastane odkrytí *PVSEK*, je povinen stavebník, nebo jím pověřená třetí osoba před zakrytím *PVSEK* vyzvat *POS* ke kontrole. Zához je oprávněn provést až poté, kdy prokazatelně obdržel souhlas *POS*.

8. Stavebník, nebo jím pověřená třetí osoba, není oprávněn manipulovat s kryty kabelových komor a vstupovat do kabelových komor bez souhlasu společnosti *Telefónica*.

9. Stavebník, nebo jím pověřená třetí osoba, není oprávněn trasu *PVSEK* mimo vozovku přejíždět vozidly nebo stavební mechanizací, a to až do doby, než *PVSEK* řádně zabezpečí proti mechanickému poškození. Stavebník, nebo jím pověřená třetí osoba, je povinen projednat s *POS* způsob mechanické ochrany trasy *PVSEK*. Při přepravě vysokého nákladu nebo mechanizace pod trasou *NVSEK* je stavebník, nebo jím pověřená třetí osoba, povinen respektovat výšku *NVSEK* nad zemí.

10. Stavebník, nebo jím pověřená třetí osoba, není oprávněn na trase *PVSEK* (včetně ochranného pásma) jakkoliv měnit niveletu terénu, vysazovat trvalé porosty ani měnit rozsah a konstrukci zpevněných ploch (např. komunikací, parkovišť, vjezdů aj.).

11. Stavebník, nebo jím pověřená třetí osoba, je povinen manipulační a skladové plochy zřizovat v takové vzdálenosti od *NVSEK*, aby činnosti na/v manipulačních a skladových plochách nemohly být vykonávány ve vzdálenost menší než 1m od *NVSEK*.

12. Stavebník, nebo jím pověřená třetí osoba, je povinen obrátit se na *POS* v průběhu stavby, a to ve všech případech, kdy by i nad rámec těchto Všeobecných podmínek ochrany *SEK* společnosti *Telefónica* mohlo dojít ke střetu stavby se *SEK*.

13. Stavebník, nebo jím pověřená třetí osoba, není oprávněn užívat, přemísťovat a odstraňovat technologické, ochranné a pomocné prvky *SEK*.

14. Stavebník, nebo jím pověřená třetí osoba, není oprávněn bez předchozího projednání s *POS* jakkoliv manipulovat s případně odkrytými prvky *SEK*, zejména s ochrannou skříňí optických spojek, optickými spojkami, technologickými rezervami či jakýmkoliv jiným zařízením *SEK*. Stavebník, nebo jím pověřená třetí osoba, je výslovně srozuměn s tím, že technologická rezerva představuje několik desítek metrů kabelu stočeného do kruhu a ochranou optické spojky je skříň o hraně cca 1m.

15. Stavebník, nebo jím pověřená třetí osoba, je povinen každé poškození či krádež *SEK* neprodleně od okamžiku zjištění takové skutečnosti, oznámit *POS* nebo poruchové službě společnosti *Telefónica*, telefonní číslo 800 184 084, pro oblast Praha lze užít telefonní číslo 241 400 500.

III. Práce v objektech a odstraňování objektů

1. Stavebník, nebo jím pověřená třetí osoba, je povinen před zahájením jakýchkoliv prací v budovách a jiných objektech, kterými by mohl ohrozit stávající *SEK*, prokazatelně kontaktovat *POS* a zajistit u společnosti *Telefónica* bezpečné odpojení *SEK*.

2. Při provádění činností v budovách a jiných objektech je stavebník, nebo jím pověřená třetí osoba, povinen v souladu s právními předpisy, technickými a odbornými normami (včetně doporučených), správnou praxí v oboru stavebnictví a technologickými postupy provést mimo jiné průzkum vnějších i vnitřních vedení *SEK* na omítce i pod ní.

IV. Součinnost stavebníka při přípravě stavby

1. Pokud by činností stavebníka, nebo jím pověřené třetí osoby, k níž je třeba povolení správního orgánu dle zvláštního právního předpisu, mohlo dojít k ohrožení či omezení *SEK*, je stavebník, nebo jím pověřená třetí osoba, povinen kontaktovat *POS* a předložit zakreslení *SEK* do příslušné dokumentace stavby (projektové, realizační, koordinační atp.).

2. V případě, že pro činnosti stavebníka, nebo jím pověřené třetí osoby, není třeba povolení správního orgánu dle zvláštního právního předpisu, je stavebník, nebo jím pověřená třetí osoba, povinen předložit zakreslení trasy *SEK* i s příslušnými kótami do zjednodušené dokumentace (katastrální mapa, plánec), ze které bude zcela patrná míra dotčení *SEK*.

3. Při projektování stavby, rekonstrukce či přeložky vedení a zařízení silových elektrických sítí, elektrických trakcí vlaků a tramvají, nejpozději však před zahájením správního řízení ve věci povolení stavby, rekonstrukce či přeložky vedení a zařízení silových elektrických sítí, elektrických trakcí vlaků a tramvají, je stavebník, nebo jím pověřená třetí osoba, povinen provést výpočet rušivých vlivů, zpracovat ochranná opatření a předat je *POS*. Stavebník, nebo jím pověřená třetí osoba, není oprávněn do doby, než obdrží od *POS* vyjádření k návrhu opatření, zahájit činnost, která by mohla způsobit ohrožení či poškození *SEK*. Způsobem uvedeným v předchozí větě je stavebník, nebo jím pověřená třetí osoba, povinen postupovat také při projektování stavby, rekonstrukce či přeložky produktovodů s katodovou ochranou.

4. Při projektování stavby, při rekonstrukci, která se nachází v ochranném pásmu radiových tras společnosti *Telefónica* a překračuje výšku 15 m nad zemským povrchem, a to včetně dočasných objektů zařízení staveniště (jeřáby, konstrukce, atd.), nejpozději však před zahájením správního řízení ve věci povolení takové stavby, je stavebník nebo jím pověřená třetí osoba, povinen kontaktovat *POS* za účelem projednání podmínek ochrany těchto radiových tras. Ochranné pásmo radiových tras v šíři 50m je zakresleno do situačního výkresu. Je tvořeno dvěma podélnými pruhy o šíři 25 m po obou stranách radiového paprsku v celé jeho délce, resp. 25 m kruhem kolem vysílacího radiového zařízení.

5. Pokud se v zájmovém území stavby nachází podzemní silnoproudé vedení (NN) společnosti *Telefónica* je stavebník, nebo jím pověřená třetí osoba, před zahájením správního řízení ve věci povolení správního orgánu k činnosti stavebníka, nebo jím pověřené třetí osoby, nejpozději však před zahájením stavby, povinen kontaktovat *POS*.

6. Pokud by navrhované stavby (produktovody, energovody aj.) svými ochrannými pásmy zasahovaly do prostoru stávajících tras a zařízení *SEK*, či do jejich ochranných pásem, je stavebník, nebo jím pověřená třetí osoba, povinen realizovat taková opatření, aby mohla být prováděna údržba a opravy *SEK*, a to i za použití mechanizace, otevřeného plamene a podobných technologií.

V. Křížení a souběh se SEK

1. Stavebník, nebo jím pověřená třetí osoba, je povinen v místech křížení *PVSEK* se sítěmi technické infrastruktury, pozemními komunikacemi, parkovacími plochami, vjezdy atp. ukládat *PVSEK* v zákonných předpisy stanovené hloubce a chránit *PVSEK* chráničkami s přesahem minimálně 0.5 m na každou stranu od hrany křížení. Chráničku je povinen utěsnit a zamezit vnikání nečistot.

2. Stavebník nebo jím pověřená třetí osoba, je výslovně srozuměn s tím, že v případě, kdy hodlá umístit stavbu sjezdu či vjezdu, je povinen stavbu sjezdu či vjezdu umístit tak, aby metalické kabely *SEK* nebyly umístěny v hloubce menší než 0,6 m a optické nebyly umístěny v hloubce menší než 1 m. V případě, že stavebník, nebo jím pověřená osoba, není schopen zajistit povinnosti dle předchozí věty, je povinen kontaktovat *POS*.

3. Stavebník, nebo jím pověřená třetí osoba, je povinen základy (stavby, opěrné zdi, podezdívky apod.) umístit tak, aby dodržel minimální vodorovný odstup 1,5 m od krajního vedení, případně kontaktovat *POS*.

4. Stavebník, nebo jím pověřená třetí osoba, není oprávněn trasy *PVSEK* znepřístupnit (např. zabetonováním).

5. Stavebník, nebo jím pověřená třetí osoba, je při křížení a souběhu stavby nebo sítí technické infrastruktury s kabelovodem povinen zejména:

- pokud plánované stavby nebo trasy sítí technické infrastruktury budou umístěny v blízkosti kabelovodu ve vzdálenosti menší než 2 m nebo při křížení kabelovodu ve vzdálenosti menší než 0,5 m nad nebo kdekoliv pod kabelovodem, předložit *POS* a následně projednat zakreslení v příčných řezech,
- do příčného řezu zakreslit také profil kabelové komory v případě, kdy jsou sítě technické infrastruktury či stavby umístěny v blízkosti kabelové komory ve vzdálenosti menší než 2 m,
- neumísťovat nad trasou kabelovodu v podélném směru sítí technické infrastruktury,
- předložit *POS* vypracovaný odborný statický posudek včetně návrhu ochrany tělesa kabelovodu pod stavbou, ve vjezdu nebo pod zpevněnou plochou,
- nezakrývat vstupy do kabelových komor, a to ani dočasně,
- projednat s *POS*, nejpozději ve fázi projektové přípravy, jakékoliv výkopové práce, které by mohly být vedeny v úrovni či pod úrovní kabelovodu nebo kabelové komory a veškeré případy, kdy jsou trajektorie podvrtní a protlaků ve vzdálenosti menší než 1,5 m od kabelovodu.

Informace k vytyčení SEK

V případě požadavku na vytyčení PVSEK společnosti *Telefónica* se, prosím, obraťte na společnosti uvedené níže.

Telefónica Czech Republic, a.s. - středisko Morava jih

se sídlem: Za Brumlovkou 266/2 140 22 Praha 4 - Michle

IČ: 60193336

DIČ: CZ60193336

kontakt: tel: 541131267 obslužná doba po-pa 7 - 15 hod

InfoTel - výhradní dodavatel společnosti Telefónica Czech Republic, a.s.

se sídlem: Brno, Novolišeňská 18, PSČ: 628 00

IČ: 46981071

DIČ: CZ46981071

kontakt: Pavel Drdla, mobil: 725871746, e-mail: pavel_drdla@infotel.cz

Vlček Josef, mobil: 606722446, e-mail: josef_vlcek@infotel.cz

CONTENT, s.r.o.

se sídlem: Karlov 1246, 594 01 Velké Meziříčí, pobočka: Okružní 28/18, 591 01 Žďár nad Sázavou

IČ: 63492164

DIČ: CZ63492164

kontakt: Martin Kalina, tel/fax: 566521721, mobil: 777702117, e-mail: kalina@content-vm.cz,
vytycenisiti@seznam.cz

ELQA s.r.o.

se sídlem: Blanenská 1340, 664 34 Kuřim

IČ: 49977121

DIČ:

kontakt: Jiří Janout, tel.: 541225579, fax: 541220207, mobil: 777888102, e-mail: janout@elqa.cz

ELTER, s.r.o.

se sídlem: Straněnská 1149, 539 01 Hlinsko

IČ: 49814419

DIČ: CZ49814419

kontakt: tel.: 469312100, mobil: 731115925, e-mail: elter.hlinsko@xaz.cz

Havel Stanislav, mobil: 736778264, Chadima Zdeněk, mobil: 731115933

GIS-STAVINVEX, a.s.

se sídlem: Pražská 1156, Pelhřimov

IČ: 25163558

DIČ: CZ25163558

kontakt: Michal Kučera, tel/fax: 596541102, mobil: 731613394, e-mail: ostrava@gis-stavinex.cz

Ing. Anežka Škovroňová, tel/fax: 596541102, mobil: 731204729, e-mail: ostrava@gis-stavinex.cz

Jiří Novotný, Montáž, údržba a servis tel.sítí - okr. Třebíč, Znojmo

se sídlem: Akad. Práta 524, 675 55 Hrotovice, okr. Třebíč

IČ: 72377259

DIČ:

kontakt: Jiří Novotný, tel.: 568860888, mobil: 777318588, e-mail: novotny.hrotovice@seznam.cz

Josef Joura

se sídlem: Okřešice 53, okres Třebíč, 674 01

IČ: 88282091

DIČ: CZ6312180820

kontakt: Josef Joura, mobil: 602578674, e-mail: josefjoura@seznam.cz

Karel Horský

se sídlem: Poličská 877/36, 568 02 Svitavy - Předměstí

IČ: 01377841

DIČ:

kontakt: Karel Horský, mobil: 602 483 023, e-mail: k.horsky.sy@gmail.com

Příloha k Vyjádření č.j.: 599367/14

Číslo žádosti: 0114 144 715

K+K ELTEC, s.r.o.

se sídlem: Smetanova 997, 517 41 Kostelec nad Orlicí

IČ: 25277308

DIČ: CZ25277308

kontakt: Radovan Krsek, mobil: 603486395, e-mail: krsek@eltec.cz

PELMONT s.r.o

se sídlem: Vlášnická 1111, 393 01 Pelhřimov

IČ: 25172786

DIČ: CZ25172786

kontakt: Karel Pichl, tel.: 565325325, fax: 565333565, mobil: 602227227, e-mail: pelmont@pelmont.cz

Radim Zabloudil

se sídlem: Tábor 2356/28a, 602 00 Brno - Žabovřesky

IČ: 74899589

DIČ: CZ6210151585

kontakt: Radim Zabloudil, mobil: 602760276, e-mail: radim.zabloudil@seznam.cz

STAVAK spol. s r.o.

se sídlem: Žižkova 832, 580 01 Havlíčkův Brod

IČ: 15058786

DIČ: CZ15058786

kontakt: Jan Dostál, tel.: 569429309, mobil: 602482982, e-mail: dostal@stavak.cz

TELEPROG s.r.o.,

se sídlem: Znojemská 4665/78a, 586 01 Jihlava

IČ: 60721197

DIČ: CZ60721197

kontakt: Luboš Štěpnička, tel.: 567322089, fax: 567161319, mobil: 602782898, e-mail: stepnicka@teleprog.cz

Vegacom, a.s.

se sídlem: Rantířov 20, (Areál Agropodnik), 588 41 Vyskytná nad Jihlavou

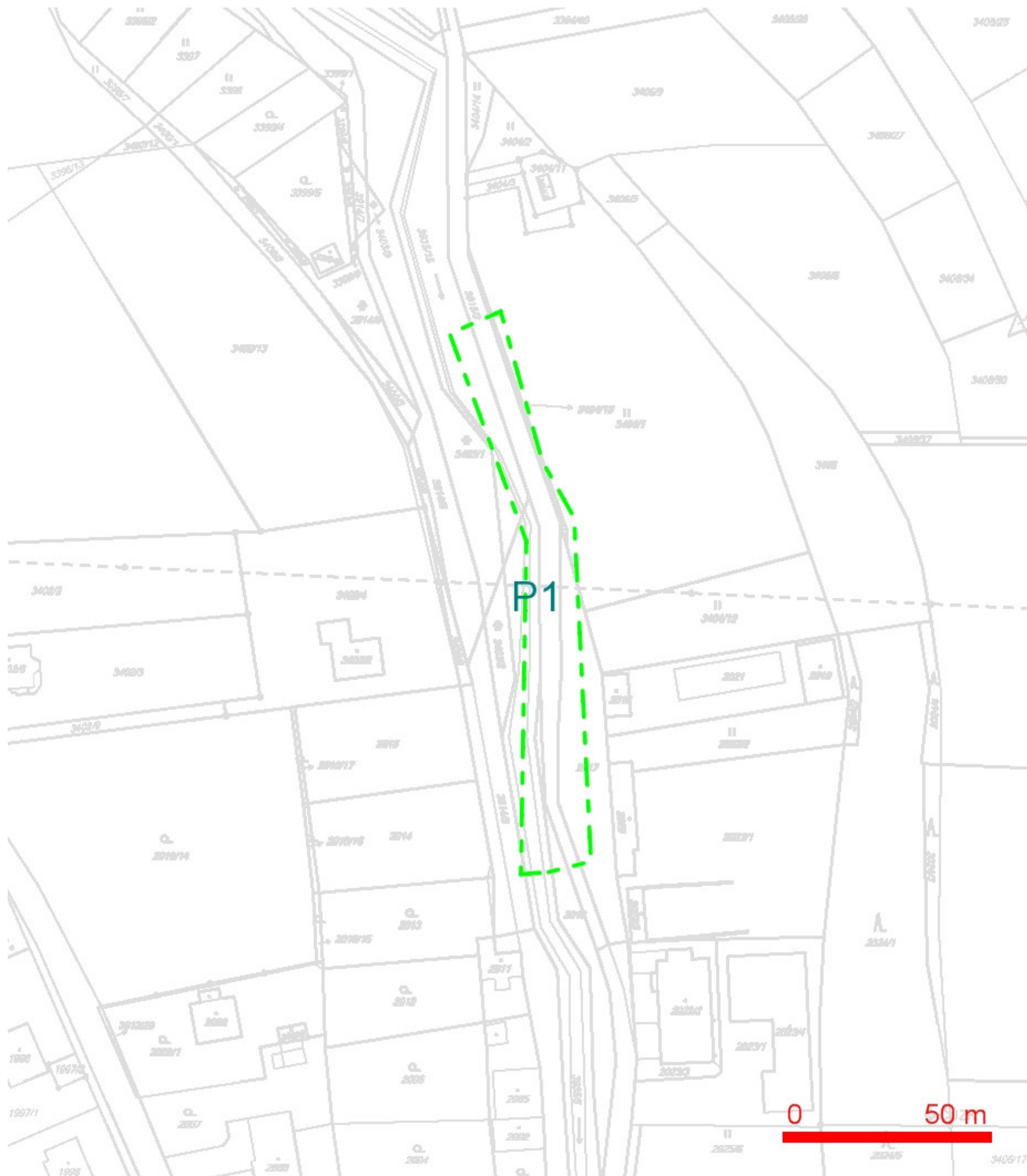
IČ: 25788680

DIČ: CZ25788680

kontakt: Martin Pečar, mobil: 603855658, e-mail: pecar@vegacom.cz

Zdeněk Plšek, mobil: 605232401, e-mail: plsek@vegacom.cz

SITUAČNÍ VÝKRES - ZÁJMOVÉ ÚZEMÍ



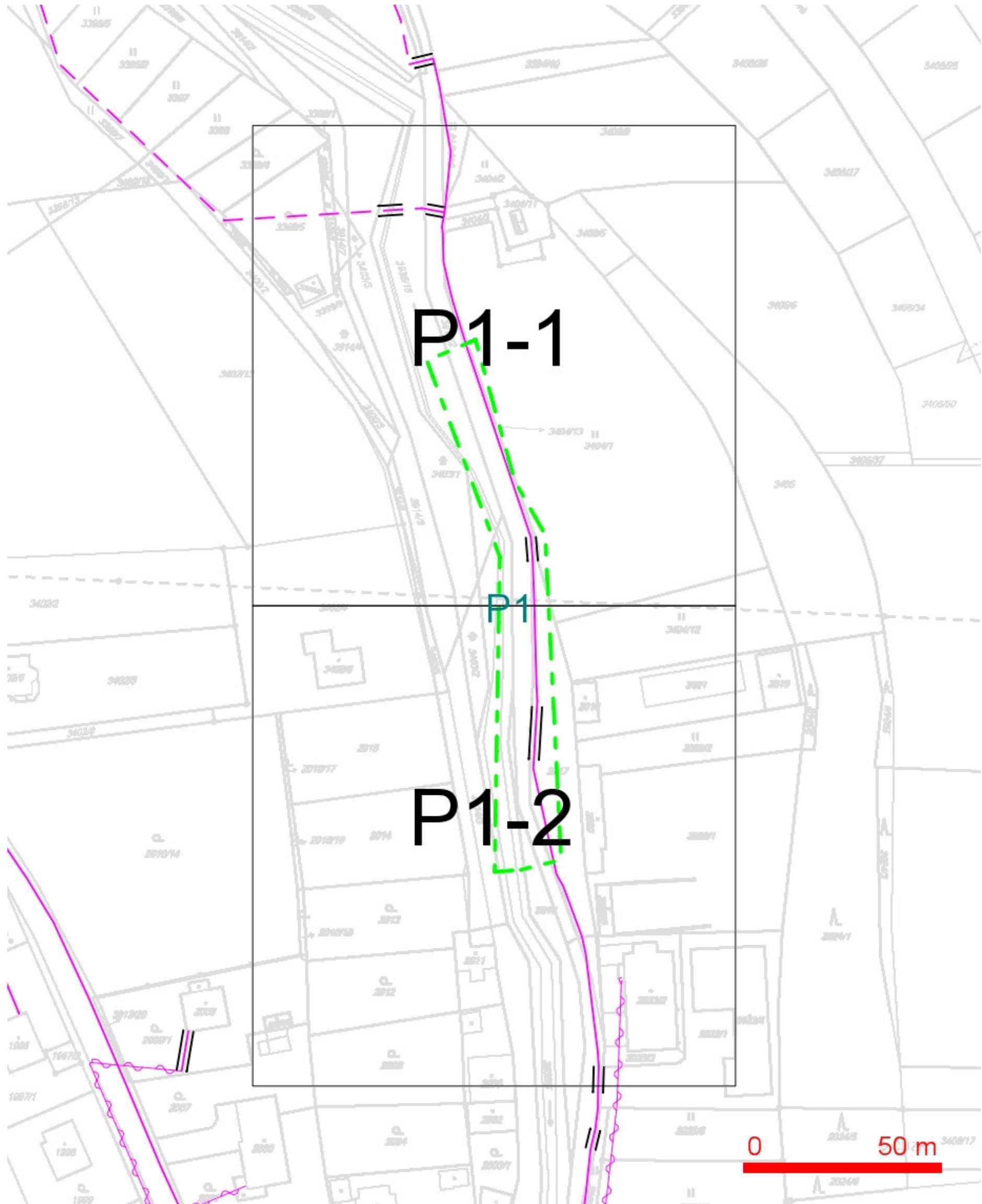
LEGENDA:

■ ■ ■ ..hranice zájmového území k vyjádření

Telefónica Czech Republic, a.s.
Za Brumlovkou 266/2
140 22 Praha 4
DIČ: CZ 60193336

188

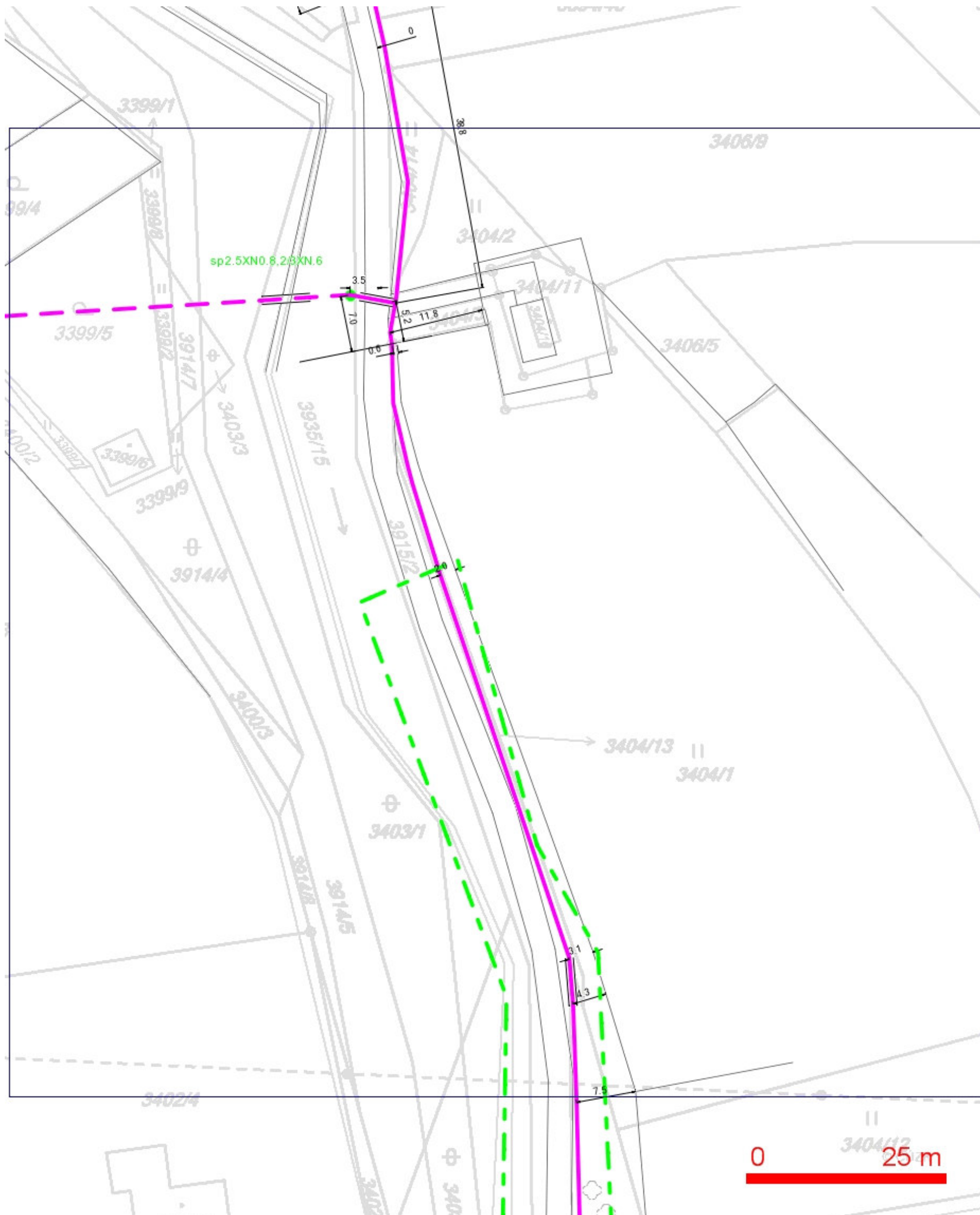
SITUAČNÍ VÝKRES - POLYGON 1



LEGENDA:

- | | |
|--|--|
| — ..hranice zájmového území k vyjádření | --- ..nezaměřený průběh optického kabelu, HDPE trubky nebo souběh optického a metalického kabelu |
| — ..nn přípojka, území s nn přípojkou O2 | RR—> ..radiové sítě, ochranné pásmo radiové sítě |
| — ..zaměřený průběh metalického kabelu | — ..nadzemní sítě |
| — ..zaměřený průběh optického kabelu, HDPE trubky nebo souběh optického a metalického kabelu | — ..neprovozované sítě |
| — ..nezaměřený průběh metalického kabelu | — ..podzemní sítě cizí |
| — ..nadzemní sítě cizí | — ..kolektor, kabelovod |

SITUAČNÍ VÝKRES - POLYGON 1, list kladu P1-1



LEGENDA:

- | | | | |
|--|--|--|--|
| | ..hranice zájmového území k vyjádření | | ..nezaměřený průběh optického kabelu, HDPE trubky nebo souběh optického a metalického kabelu |
| | ..nn přípojka, území s nn přípojkou O2 | | ..zaměřený průběh optického kabelu |
| | ..zaměřený průběh metalického kabelu | | ..zaměřený průběh optického kabelu, HDPE trubky nebo souběh optického a metalického kabelu |
| | ..nezaměřený průběh metalického kabelu | | ..radiové síť, ochranné pásmo radiové sítě |
| | ..nadmerná síť cizí | | ..nadmerná síť |
| | | | ..neprovazované síť |
| | | | ..podzemní síť cizí |
| | | | == = ..kolektor, kabelovod |

SITUAČNÍ VÝKRES - POLYGON 1, list kladu P1-2



LEGENDA:

- | | |
|--|--|
| — ..hranice zájmového území k vyjádření | — ..nezaměřený průběh optického kabelu, HDPE trubky nebo souběh optického a metalického kabelu |
| — ..nn přípojka, území s nn přípojkou O2 | RR → ..radiové sítě, ochranné pásmo radiové sítě |
| — ..zaměřený průběh metalického kabelu | — ..nadzemní sítě |
| — ..zaměřený průběh optického kabelu, HDPE trubky nebo souběh optického a metalického kabelu | — ..neprovozované sítě |
| — ..nezaměřený průběh metalického kabelu | — ..podzemní sítě cizí |
| — ..nadzemní sítě cizí | |



ENVIGEST, s.r.o.

Dopis

Váš dopis

Naše značka 599367/14-POS

Vyřizuje Pavel Markus | pavel.markus@o2.cz
T 541 131 489

Datum 10.11.2014

Podmínky ochrany vedení sítě elektronických komunikací (VSEK)

stanovené k ochraně veřejné sítě elektronických komunikací ve správě společnosti O2 Czech Republic a.s.

Tyto podmínky jsou vydány v návaznosti na "Vyjádření o existenci sítě elektronických komunikací" vydaného střediskem Administrace a dokumentace sítě, pod č.j.: 599367/14 a jsou jeho nedílnou součástí.

Název akce: Oprava MK Bělisko - Veřejné osvětlení
Stavebník: MĚSTO NOVÉ MĚSTO NA MORAVĚ

Řešení střetu:

- Při souběhu a křížení kabelů VO s trasou PVSEK musí být dodržena min. vzdálenost 0,3 m. Budou-li kabely uloženy do chrániček přesahujících místo křížení nebo souběhu min. 0,5 m na každou stranu, lze vzdálenost snížit na 0,1 m.
- Veškeré části vedení VO (stožáry, vzpěry, zemniče, zemní síť apod.) musí být umístěny min. 0,8 m od PVSEK. Při uložení PVSEK do betonových žlabů s přesahem min. 1 m na každou stranu musí být dodržena min. vzdálenost 0,3 m od PVSEK

Další podmínky viz. vyjádření o existenci PVSEK č.j. 599367/14.

Pavel Markus
Specialista pro ochranu sítě
O2 Czech Republic a.s.

O2 Czech Republic a.s.
Za Brumlovkou 266/2
140 22 Praha 4
DIČ: CZ60193336

765

ENVIGEST, s.r.o.
Masarykova 305
59231 Nové Město na
Moravě

naše značka
5000946248

vyřizuje
Martina Pýchová

datum
29.05.2014

Věc:

Oprava MK Bělisko - Veřejné osvětlení

K.ú. - p.č.: Nové Město na Moravě

Stavebník: Město Nové Město na Moravě, Vratislavovo náměstí 103, 59231 Nové Město na Moravě

Účel stanoviska: Povolení stavby - stavební režim

RWE GasNet, s.r.o., jako provozovatel distribuční soustavy (PDS) a technické infrastruktury, zastoupený RWE Distribuční služby, s.r.o., vydává toto stanovisko:

Stanovisko OOS VTL (Bohuslav Hubička, tel. 532227264):

K Vašemu požadavku sdělujeme, že akcí "Oprava MK Bělisko, Nové Město na Moravě - veřejné osvětlení" dle dodané situace nebude vysokotlaký plynovod v majetku RWE GasNet, s.r.o. dotčen.

Současně upozorňujeme, že v blízkosti Vaší zájmové oblasti prochází vysokotlaký plynovod DN 150, PN 40. Případné změny v projektové dokumentaci je proto nutné předložit k odsouhlasení.

S akcí "Oprava MK Bělisko, Nové Město na Moravě - veřejné osvětlení" dle předložené situace souhlasíme.

RS-elektro (Alfred Janoušek, tel. 532227456) - vyjádření k existenci zařízení ve správě RWE Distribuční služby, s.r.o. - v dotčené lokalitě senachází technologický objekt VTL regulační stanice plynu Nové Město na Moravě, Bělisko, na parc.č. 3404/10, k.ú. Nové Město na Moravě (dále jen RS). El. kabel sítě nn pro RS, uložený v zemi, je veden od místa napojení na distribuční síť nn (RPS na hranici parc.č. 3401/1, k.ú. Nové Město na Moravě) do el. pilíře v oplocení objektu RS.

Dále ve vzdálenosti cca. od 1m až do 4m od obvodu objektu RS je v zemi uloženo (zpravidla obvodové) uzemnění objektu (zemnicí pásek). Obvodové uzemnění objektu je součástí ochrany objektu RS před atmosférickou a statickou elektřinou a jako takové je nezbytné pro bezpečný provoz plynárenského zařízení.

Blíže informace o poskytnutí průběhů plynárenského zařízení získáte na <http://www.rwe-distribuce.cz/cs/distribuce-plynu-online>.

V prostoru přímo dotčeném plánovanou stavbou (dle Vámi předložených podkladů) se tedy nenachází žádné zařízení ve správě RWE Distribuční služby, s.r.o. související s provozem regulačních stanic plynu.

Důležitá upozornění a podmínky pro zabezpečení bezpečného provozu plynárenského a souvisejícího el. zařízení:

1. Respektování zákona č.458/2000 Sb. - v ochranném a bezpečnostním pásmu RS neumísťovat žádnou stavbu (vč. mobilních buněk atp.). Neskladovat žádný (ani stavební) materiál v prostoru bezpečnostního pásma objektu (VTL) RS (bezpečnostním pásmem se rozumí souvislý prostor vymezený svislými rovinami vedenými ve vodorovné vzdálenosti od půdorysu plynového zařízení měřeno kolmo na jeho obrys; velikost pásma je v tomto případě 10m). Stavební ani jinou činností nepoškodit stávající přístup, příjezd, vlastní oplocení a objekt RS a nenarušit jejich statiku. V bezpečnostním pásmu RS omezit činnost na nejnutnější dobu (pohyb osob, mechanizace atd.).
2. Dodržovat příslušná omezení požárně bezpečnostního pásma - zákaz kouření a manipulaci s otevřeným ohněm do vzdálenosti 10m od objektu RS všemi směry!
3. Dále nelze v tomto požárně bezpečnostním pásmu zřizovat parkovací plochy pro motorová vozidla (vč. dočasných).
3. Upozornění - zásobování plynárenských zařízení el. energií lze považovat za činnost ve veřejném zájmu, neboť přerušování dodávek do plynárenské soustavy by mělo závažné negativní důsledky. Z tohoto důvodu požadujeme - pokud dojde k poškození el. zařízení související s provozem plynárenského zařízení, popř. k odpojení přívodu sítě nn během stavby je dodavatel - investor povinný neprodleně informovat zaměstnance RWE - pohotovostní linka, tel. 1239 (v tomto případě nepřetržitá dodávka el. energie je nezbytná pro provoz technologie

RWE Distribuční služby, s.r.o.

Plynárenská 499/1
657 02 Brno
T +420532221111
F +420545578571
E info_ds@rwe.cz
I www.rwe.cz
IČ: 27935311
DIČ: CZ27935311

Zapsán do obchodního rejstříku:
Krajský soud v Brně
oddíl C, vložka 57165
26.07.2007

Bankovní spojení:
ČSOB a.s.
Číslo účtu: 17837923
Kód banky: 0300

RS).

K případným změnám proti schválené dokumentaci je třeba vyžádat si nové stanovisko k existenci a zabezpečení zařízení ve správě RWE Distribuční služby, s.r.o.

Stanovisko RWE Distribuční služby, s.r.o., OROSS Jihlava (Martina Pýchová, tel. 532228294):

Upozorňujeme na stávající STL plynovodní vedení a zařízení v majetku nebo ve správě RWE GasNet, s.r.o. vedené v těsné blízkosti zájmového území. V případě prací v ochranném pásmu plynovodního vedení a zařízení požadujeme dodržet níže uvedené podmínky.

Podmínky RWE Distribuční služby, s.r.o. pro souběh a křížení plynárenského zařízení a silových kabelů:

SOUBĚH (dle ČSN 73 6005):

NTL plynovody (0 # 0,05) bar:

do 1 kV = 0,4 m
do 10 kV = 0,4 m
do 35 kV = 0,4 m
do 220 kV = 0,4 m

STL plynovody (0,05 # 4) bar

do 1 kV = 0,6 m
do 10 kV = 0,6 m
do 35 kV = 0,6 m
do 220 kV = 0,6 m

VTL plynovody (4 # 40) bar

do 1 kV = 4 m*)
do 10 kV = 4 m*)
do 35 kV = 4 m*)
do 220 kV = 4 m*)

*) V odůvodněných případech je možno vzdálenost snížit až na 3 m. Při uložení kabelů do chráničky odolné proti mechanickému poškození je možno tuto vzdálenost ještě snížit u vedení nn na 0,6 m a u vn na 1 m.

KŘÍŽENÍ:

Kabel bude uložen výhradně do betonové tvárnice chráničky nebo korýtky. Přesah betonové chráničky u NTL a STL plynovodů musí být minimálně do vzdálenosti 1 m na obě strany plynovodu. U VTL plynovodů musí být přesah minimálně 2 m od potrubí na obě strany. Případný spoj betonové chráničky musí být v co největší vzdálenosti od plynovodu. Mezi betonovou chráničkou a plynovodem musí být zhutněná vrstva písku.

V případě křížení stejnosměrných silových kabelů s PE plynovody, musí být navíc provedena ještě tepelná ochrana plynovodu. Tuto ochranu je možno zabezpečit některým z následujících způsobů:

- Plynovod se v místě křížení obalí dvojitou vrstvou geotextilie (Izochran) a do připraveného zhutněného lože je provedeno obetonování plynovodu po celém obvodu v tloušťce cca 0,1 m. Přesah této tepelné ochrany musí být 0,5 m na obě strany od betonové chráničky kabelu. Tento způsob ochrany je vhodný zejména u křížení s jedním kabelem nebo při křížení kabelu s PE přípojkou v blízkosti objektu.

- V místě křížení se na zhutněný obsyp provedený 0,1 m nad plynovod uloží betonové desky tloušťky min. 5 cm. Přesah tepelné ochrany musí být minimálně 0,5 m na obě strany od betonové chráničky kabelu. Šířka betonových desek musí být taková, aby deska přesahovala dimenzi PE potrubí minimálně o 0,15 m na obě strany. Případné spáry (při použití více betonových desek) je třeba překrýt dlaždicí nebo cihlou. Toto řešení se použije v případech, kdy se v jednom místě vyskytuje více kabelů (příčemž jeden z nich je silový stejnosměrný). Pokud požadovaná délka tepelné ochrany obecně přesáhne 2 m, je vhodnější použít variantu ochrany pomocí betonových desek, a to z důvodu možnosti případného bezproblémového zásahu na plynovodu.

- Pokud by měla nově budovaná plynovodní přípojka, napojovaná na ocelový hlavní řád, křížit v těsné blízkosti objektu silový stejnosměrný kabel, je možno použít ocelovou přípojku s 3-vrstvou PE izolací. V místě křížení se na přípojce provede obalení polyamidovou tkaninou opatřenou cementovou maltou (Ergelit) v tloušťce min 2 cm. Přesah této ochrany musí být opět 0,5 m na obě strany od betonové chráničky kabelu.

V případech křížení silového stejnosměrného kabelu s plynovodní přípojkou nebo vnějším domovním plynovodem v blízkosti objektu musí být obsyp i zásyp plynovodu u obvodové zdi proveden z materiálu lehce prostupného pro plyn a vrchní zpevněná vrstva musí mít dostatečný odstup od objektu tak, aby mohl být odvětrán případný únik plynu. Přitom prostup přípojky nebo domovního plynovodu do objektu musí být plynotěsný a musí splňovat požadavky čl. 5.2 TPG 704 01.

V rozsahu této stavby souhlasíme s povolením stavby dle zákona 183/2006 Sb. ve znění pozdějších předpisů. Tento souhlas platí pro územní řízení, řízení o územním souhlasu, veřejnoprávní smlouvy pro umístění stavby, zjednodušené územní řízení, ohlášení, stavební řízení, společné územní a stavební řízení, veřejnoprávní smlouvu o provedení stavby nebo oznámení stavebního záměru s certifikátem autorizovaného inspektora.

V zájmovém území se mohou nacházet plynárenská zařízení jiných vlastníků či správců, případně i dlouhodobě nefunkční/neprovozovaná plynárenská zařízení bez dostupných informací o jejich poloze.

Plynárenské zařízení je chráněno ochranným pásmem dle zákona č.458/2000 Sb. ve znění pozdějších předpisů.

Ochranným pásmem se rozumí souvislý prostor v bezprostřední blízkosti plynárenského zařízení, který činí:

a) u nízkotlakých a středotlakých plynovodů a plynovodních přípojek, jimiž se rozvádí plyn v zastavěném území obce 1 m na obě strany od půdorysu,

b) u ostatních plynovodů a plynovodních přípojek 4 m na obě strany od půdorysu,

c) u technologických objektů 4 m od půdorysu

Při realizaci uvedené stavby budou dodrženy podmínky pro provádění stavební činnosti v ochranném pásmu plynárenského zařízení:

1) za stavební činnosti se pro účely tohoto stanoviska považují všechny činnosti prováděné v ochranném pásmu plynárenského zařízení (tzn. i bezvýkopové technologie),

2) stavební činnosti v ochranném pásmu plynárenského zařízení je možné realizovat pouze při dodržení podmínek stanovených v tomto stanovisku. Nebudou-li tyto podmínky dodrženy, budou stavební činnosti, popř. úpravy terénu prováděné v ochranném pásmu plynárenského zařízení považovány dle § 68 zákona č.458/2000 Sb. ve znění pozdějších předpisů za činnost bez našeho předchozího souhlasu. Při každé změně projektu nebo stavby (zejména trasy navrhovaných inženýrských sítí) je nutné požádat o nové stanovisko k této změně,

3) před zahájením stavební činnosti v ochranném pásmu plynárenských zařízení bude provedeno vytyčení plynárenského zařízení. Vytyčení provede příslušná provozní oblast (formulář a kontakt naleznete na www.rwe-ds.cz nebo Zákaznická linka 840 11 33 55). Při žádosti uvede žadatel naši značku (číslo jednací) uvedenou v úvodu tohoto stanoviska. Bez vytyčení a přesného určení uložení plynárenského zařízení nesmí být stavební činnosti zahájeny. Vytyčení plynárenského zařízení považujeme za zahájení stavební činnosti v ochranném pásmu plynárenského zařízení. O provedeném vytyčení bude sepsán protokol,

4) bude dodržena mj. ČSN 73 6005, TPG 702 04 - tab.8, zákon č.458/2000 Sb. ve znění pozdějších předpisů, případně další předpisy související s uvedenou stavbou,

5) pracovníci provádějící stavební činnosti budou prokazatelně seznámeni s polohou plynárenského zařízení, rozsahem ochranného pásma a těmito podmínkami,

6) při provádění stavební činnosti v ochranném pásmu plynárenského zařízení je investor povinen učinit taková opatření, aby nedošlo k poškození plynárenského zařízení nebo ovlivnění jeho bezpečnosti a spolehlivosti provozu. Nebude použito nevhodného nářadí, zemina bude těžena pouze ručně bez použití pneumatických, elektrických, bateriových a motorových nářadí,

7) odkryté plynárenské zařízení bude v průběhu nebo při přerušení stavební činnosti řádně zabezpečeno proti jeho poškození,

8) v případě použití bezvýkopových technologií (např. protlaku) bude před zahájením stavební činnosti provedeno obnažení plynárenského zařízení v místě křížení,

9) neprodleně oznámit každé i sebemenší poškození plynárenského zařízení (vč. izolace, signalizačního vodiče,

výstražné fólie atd.) na telefon 1239,

10) před provedením zásypu výkopu v ochranném pásmu plynárenského zařízení bude provedena kontrola dodržení podmínek stanovených pro stavební činnosti v ochranném pásmu plynárenského zařízení a kontrola plynárenského zařízení. Kontrolu provede příslušná provozní oblast (formulář a kontakt naleznete na www.rwe-ds.cz nebo Zákaznická linka 840 11 33 55). Při žádosti uvede žadatel naši značku (číslo jednací) uvedenou v úvodu tohoto stanoviska. Povinnost kontroly se vztahuje i na plynárenské zařízení, které nebylo odhaleno. O provedené kontrole bude sepsán protokol. Bez provedené kontroly nesmí být plynovodní zařízení zasypáno. V případě, že nebudou dodrženy výše uvedené podmínky, je stavebník povinen na základě výzvy provozovatele PZ, nebo jeho zástupce doložit průkaznou dokumentaci o nepoškození PZ během výstavby-nebo provést na své náklady kontrolní sondy v místě styku stavby s PZ.

11) plynárenské zařízení bude před zásypem výkopu řádně podsypáno a obsypáno těžkým pískem, zhuťněno a bude osazena výstražná fólie žluté barvy, vše v souladu s ČSN EN 12007-1-4, TPG 702 01, TPG 702 04,

12) neprodleně po skončení stavební činnosti budou řádně osazeny všechny poklopy a nadzemní prvky plynárenského zařízení,

13) poklopy uzávěrů a ostatních armatur na plynárenském zařízení vč. hlavních uzávěrů plynu (HUP) na odběrném plynovém zařízení udržovat stále přístupné a funkční po celou dobu trvání stavební činnosti,

14) případné zřizování stavenišť, skladování materiálů, stavebních strojů apod. bude realizováno mimo ochranné pásmo plynárenského zařízení (není-li ve stanovisku uvedeno jinak),

15) bude zachována hloubka uložení plynárenského zařízení (není-li ve stanovisku uvedeno jinak),

16) při použití nákladních vozidel, stavebních strojů a mechanismů zabezpečit případný přejezd přes plynárenské zařízení uložním panelů v místě přejezdu plynárenského zařízení.

Platí pouze pro území vyznačené v příloze tohoto stanoviska a to 24 měsíců ode dne jeho vydání.

Za správnost a úplnost dokumentace předložené s žádostí včetně jejího souladu s platnými předpisy plně zodpovídá její zpracovatel. Stanovisko nenahrazuje případná další stanoviska k jiným částem stavby.

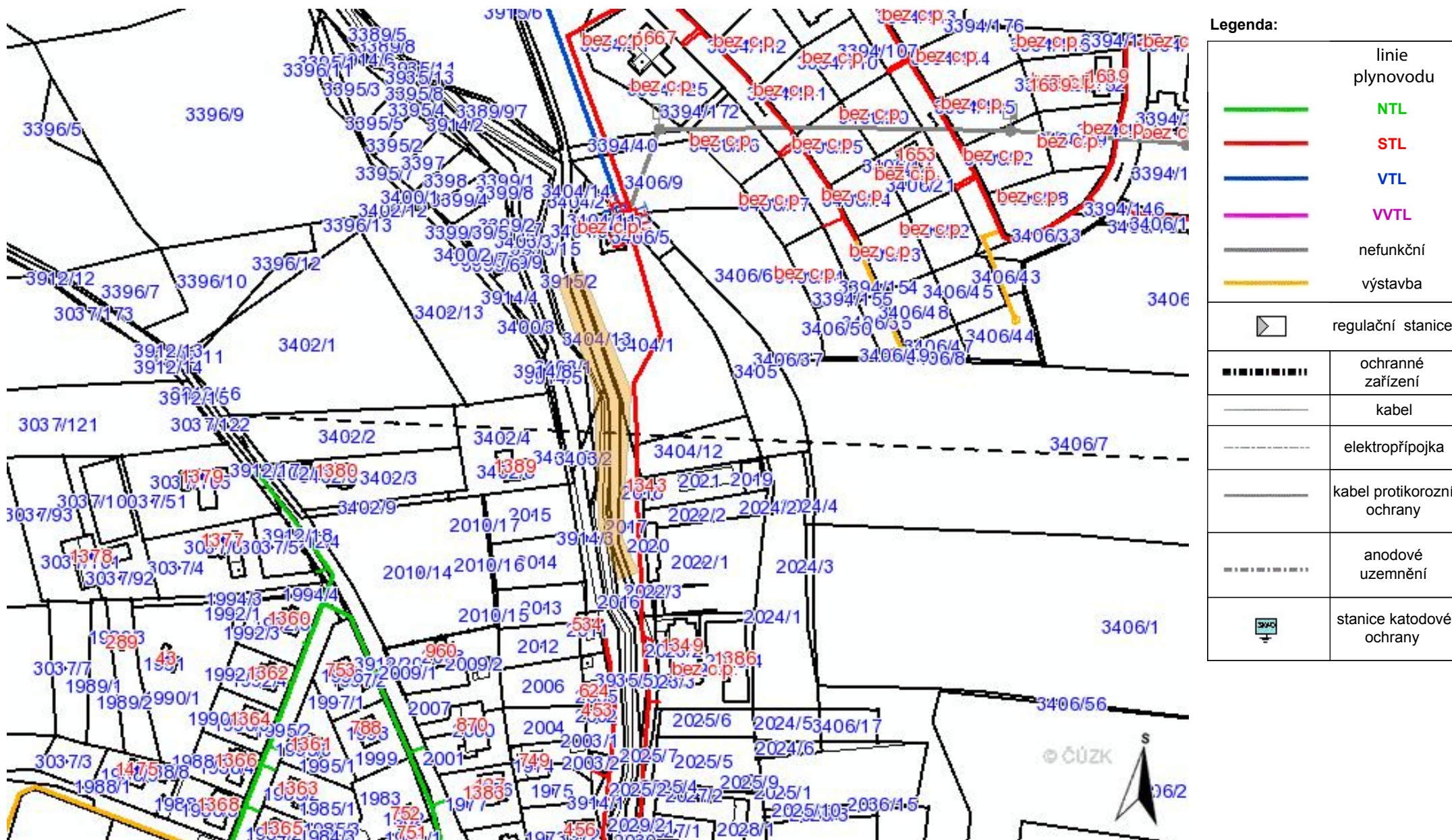
V případě další korespondence nebo jednání (např. změna stavby) uvádějte naši značku - 5000946248 a datum tohoto stanoviska. Kontakty jsou k dispozici na www.rwe-ds.cz nebo Zákaznická linka 840 11 33 55.

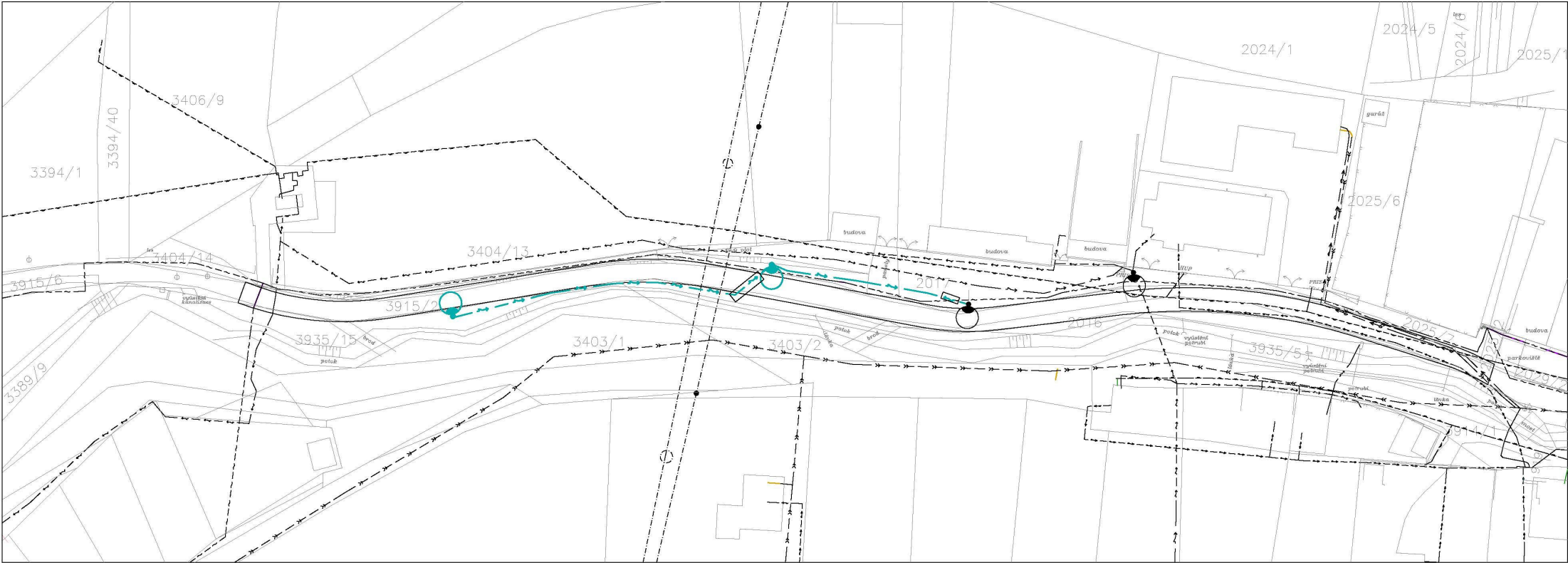
Martina Pýchová
technik PZ MS-Jihlava 3
odděl. reg. oper. správy sítí Jihlava
RWE Distribuční služby, s.r.o.
+420532228294
martina.pychova@rwe.cz

Přílohy: Orientační zakres plynárenského zařízení, Ověřená příloha žadatele

Příloha: Orientační zakres plynárenského zařízení. Tato příloha je nedílnou součástí stanoviska č. 5000946248 ze dne 29.05.2014.

Provozovatel DS: RWE GasNet, s.r.o.; Stavebník: Město Nové Město na Moravě, Vratislavovo náměstí 103, 59231 Nové Město na Moravě. K.ú.: Nové Město na Moravě.





LEGENDA SÍTÍ

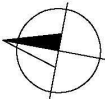
- KANALIZACE
- VODOVOD
- PODZEMNÍ VEDENÍ NN
- NADZEMNÍ VEDENÍ NN
- STL PLYNOVOD
- TELFONICA O2
- KABELOVÉ VEDENÍ VO

LEGENDA ZNAČEK

- STÁVAJÍCÍ STOŽÁR SE SVÍTIDLEM
- NAVRŽENÝ STOŽÁR SE SVÍTIDLEM
SVÍTIDLO TYP CITY 70W
STOŽÁR 2x ŽÁROVĚ ZINKOVANÝ 6m
- CHRÁNIČKA

NAPĚŤOVÁ SOUSTAVA 3PEN AC, 400/230V, 50Hz
SÍŤ TN-C – OCHRANNÝ PRVEK POJISTKA
INSTALOVANÝ PŘÍKON 0,2 kW
OCHRANA – AUTOMATICKÝM ODPOJENÍM OD ZDROJE
ULOŽENÍ KABELU MUSÍ ODPOVÍDAT ČSN 33 2000–5–52, ČSN 736005.

POZÁMKA :
PŘED ZAPOČETÍM VÝKOPOVÝCH PRACÍ MUSÍ BÝT, V PROSTORU POKLÁDÁNÍ KABELU,
VYTÝČENY VŠECHNY STÁVAJÍCÍ INŽENÝRSKÉ SÍTĚ.
KOORDINAČNÍ SITUACE – VIZ STAVEBNÍ PD



PROJ. PROFESE ELEKTRO	Večeřová Alexandra	ALEXANDRA VEČEŘOVÁ Chelčického 2150/26 591 01 Žďár nad Sázavou IČO : 62836781 mobil.: 776 649 511 e-mail: vecerova@unet.cz
VYPRACOVAL	Večeřová Alexandra	
KONTROLOVAL	Novotný Jaroslav	

Krajský úřad	Jihlava	Obec Nové Město na Moravě
Stavební úřad	Nové Město na Moravě	
Investor	Město Nové Město na Moravě, Vratislavovo nám 103, 592 31 Nové Město na Moravě	

Inženýrský objekt	VEŘEJNÍ OSVĚTLENÍ
OPRAVA MK BĚLISKO NOVÉ MĚSTO NA MORAVĚ	

SITUACE EL. ROZVODŮ VEŘEJNÉHO OSVĚTLENÍ	ÚČEL: DPS	MĚŘÍTKO: 1:1000	ČÍS.VÝKRESU E1
---	--------------	--------------------	-------------------

ENVIGEST PRO, s. r. o.
Ing. Jaroslav Dufek
Žďárská 990
592 31 NOVÉ MĚSTO NA MORAVĚ

Váš dopis č. j.:
Číslo jednací: ZR/2433/2014-Še
Vyřizuje: Šemrinc Jiří
Tel.: 566 651 146
Datum: 30. 5. 2014

Vyjádření VODÁRENSKÉ AKCIOVÉ SPOLEČNOSTI, a. s., divize Žďár nad Sázavou (dále jen VAS) k projektové dokumentaci k územnímu a stavebnímu řízení na akci: „Oprava MK Bělisko - veřejné osvětlení“, k. ú. Nové Město na Moravě

Investor: Město Nové Město na Moravě, Vratislavovo nám. 103, 592 31 Nové Město na Moravě

Předložená projektová dokumentace zpracovaná projektantkou, p. Alexandrou Večeřovou, zakázkové číslo -- (datum --) řeší v rámci opravy místní komunikace Bělisko v Novém Městě na Moravě rozšíření veřejného osvětlení (dále jen stavba).

1. Vyjádření k technickému řešení projektu

S navrženým řešením v rozsahu dle předložené projektové dokumentace k žádosti o vydání rozhodnutí o umístění stavby a stavebního povolení VAS

souhlasí.

VAS upozorňuje, že v souladu s ustanovením § 159 odst. (1) - (3) zák. č. 183/2006 Sb. v platném znění projektant odpovídá za správnost, celistvost, úplnost a následně i bezpečnost stavby provedené podle jím zpracované projektové dokumentace pro vydání územního rozhodnutí a proveditelnost stavby podle této dokumentace, jakož i za technickou a ekonomickou úroveň projektu technologického zařízení včetně vlivů na životní prostředí. Je povinen dbát právních předpisů a obecných požadavků na výstavbu vztahujících se ke konkrétnímu stavebnímu záměru a působit v součinnosti s příslušnými dotčenými orgány.

2. Vyjádření k realizaci stavby „Oprava MK Bělisko - veřejné osvětlení“

S realizací stavby v rozsahu dle předložené projektové dokumentace VAS

souhlasí.

Stavba nezasahuje do ochranného pásma zařízení ve správě VAS (vodovodní řad a jednotná kanalizace) vymezeného zákonem č. 274/2001 Sb. § 23, odst. (3) v platném znění.

Za případné:

- ☐ vytyčení stávajících vodovodních a kanalizačních přípojek pro stávající nemovitosti a pozemky před zahájením realizace stavby je v souladu se zákonem č. 274/2001 Sb. § 3, odst. (3) v platném znění zodpovědný jejich majitel – majitel pozemku či stavby připojené na vodovod a na kanalizaci, neprokáže-li se opak
- ☐ škody na stávajících vodovodních a kanalizačních přípojkách pro stávající nemovitosti a pozemky způsobené stavbou hradí investor
- ☐ uhrazení nákladů souvisejících s přeložením stávajících vodovodních a kanalizačních přípojek pro stávající nemovitosti a pozemky vyvolaných stavbou je zodpovědný investor.

3. Vyjádření pro stavební úřad k vydání rozhodnutí o umístění stavby a stavebního povolení

S vydáním rozhodnutí o umístění stavby a stavebního povolení na stavbu „Oprava MK Bělisko - veřejné osvětlení“ VAS

souhlasí.

Toto vyjádření vydává VAS v zastoupení SVK Žďársko podle čl. VI, odst. 7., písmeno b) a c) Smlouvy o nájmu, provozování a správě vodovodů a kanalizací uzavřené mezi výše uvedenými stranami dne 31.12.2013.

Platnost vyjádření je 1 rok ode dne vydání.

VODÁRENSKÁ AKCIOVÁ SPOLEČNOST, a.s.
Soběšická 820/156, 638 01 Brno
divize Žďár nad Sázavou
Studentská 1133, 591 21 Žďár n. Sázavou

7

Ing. Karel Fuchs
ředitel divize

Na vědomí

VAS, provoz VaK Nové Město na Moravě

VAS, referent speciálních činností – Ing. Šemrínec



Brněnská 39
591 01 Žďár nad Sázavou
tel.: 566 653 111
fax: 566 653 116
e-mail: zdarvrch@nature.cz
www.zdarskevrchy.nature.cz

ENVIGEST s.r.o.
Masarykova 305
592 31 Nové Město na Moravě
IDDS: wmb4b6g

NAŠE ČÍSLO JEDNACÍ 02102/ZV/2014

VYŘIZUJE Ing. J. Havelka

ŽĎÁR NAD SÁZAVOU 2.6.2014

Věc: Závazné stanovisko k akci „OPRAVA MK BĚLISKO – VEŘEJNÉ OSVĚTLENÍ Nové Město na Moravě“.

Správa CHKO Žďárské vrchy, jako orgán ochrany přírody, příslušný podle ust. § 78 odst. 2 písm. m) zákona č. 114/1992 Sb. o ochraně přírody a krajiny v platném znění (dále jen zákon) na základě žádosti firmy ENVIGEST, s.r.o., Masarykova 305, 592 31 Nové Město na Moravě, ze dne 15.5.2014 o vyjádření k projektové dokumentaci pro stavební povolení stavby „OPRAVA MK BĚLISKO – VEŘEJNÉ OSVĚTLENÍ Nové Město na Moravě“, vydává jako dotčený orgán podle ust. § 149 správního řádu toto

závazné stanovisko :

podle ust. § 44 odst. 1 zákona Správa CHKO Žďárské vrchy

souhlasí

s vydáním stavebního povolení na stavbu „OPRAVA MK BĚLISKO – VEŘEJNÉ OSVĚTLENÍ Nové Město na Moravě“ na pozemcích p.č. 3935/15 a p.č. 2017, oba v k.ú. Nové Město na Moravě, podle projektové dokumentace, zpracované firmou ENVIGEST, s.r.o., Masarykova 305, 592 31 Nové Město na Moravě.

ODŮVODNĚNÍ:

Firma ENVIGEST, s.r.o., Masarykova 305, 592 31 Nové Město na Moravě, požádala dopisem doručeným na Správu CHKO Žďárské vrchy dne 15.5.2014 o vyjádření k projektové dokumentaci pro stavební povolení na akci „OPRAVA MK BĚLISKO – VEŘEJNÉ OSVĚTLENÍ Nové Město na Moravě“, jedná se o stavbu dvou nových sloupů veřejného osvětlení u komunikace v severní části města. Pozemky dotčené záměrem jsou součástí III. a IV. zóny odstupňované ochrany přírody CHKO Žďárské vrchy a není na nich dokladován výskyt zvláště chráněných živočichů ani rostlin. Stavba není v rozporu s ustanoveními zákona, Správa CHKO Žďárské vrchy souhlasí s realizací akce.

Poučení:

Podle ust. § 149 správního řádu není závazné stanovisko samostatným rozhodnutím a nelze se proti němu odvolat. Jeho obsah je závazným podkladem pro příslušný stavební úřad. Obsah závazného stanoviska lze napadnout odvoláním proti rozhodnutí příslušného stavebního úřadu.

Ing. Václav Hlaváč

VEDOUcí SPRÁVY



HZS Kraje Vysočina
územní odbor Žďár nad Sázavou
Jamská 4, 591 01 Žďár nad Sázavou

Č.j.:HSJI- 2375-2/ZR-2014
Vaše značka :

Vyřizuje : nrap. Marta Rybová
Telefon : 950291108
e-mail : m.rybova@hasici-vysocina.cz

Žďár nad Sázavou 26.5.2014
Počet listů : 1

Městský úřad Nové Město na Moravě
Odbor stavební a životního prostředí,
Vratislavovo náměstí č.p. 103
592 31 Nové Město na Moravě

Závazné stanovisko dotčeného orgánu státní správy na úseku požární ochrany

Název stavby : Oprava MK Bělisko - veřejné osvětlení
Místo stavby : Nové Město na Moravě, Bělisko, 592 31
Stavebník – investor stavby : Město Nové Město na Moravě, Vratislavovo náměstí 103,
592 31 Nové Město na Moravě
Druh dokumentace : Projektová dokumentace stavby ke stavebnímu řízení

HZS Kraje Vysočina, územní odbor Žďár nad Sázavou v souladu s ustanovením § 31 odst. 1 písm. b) zákona č. 133/1985 Sb., o požární ochraně, ve znění pozdějších předpisů, posoudil dokumentaci výše uvedené stavby, **předloženou dne: 21.5.2014.**

K výše uvedené projektové dokumentaci vydává:

SOUHLASNÉ STANOVISKO.

Jedná se o rozšíření VO o 2 nové body. Napojení nového kabelu pro napájení veřejného osvětlení bude provedeno ze stávajícího stožáru VO. Svítidla budou osazená na stožárech +6,0 m nad terénem.

Zpracoval: nrap. Marta Rybová

HZS Kraje Vysočina
územní odbor Žďár nad Sázavou
Jamská 4
591 01 Žďár nad Sázavou
5

HZS Kraje Vysočina
Ředitel územního odboru Žďár nad Sázavou
plk. Ing. Vladimír Sobotka

KRAJSKÁ HYGIENICKÁ STANICE
KRAJE VYSOČINA SE SÍDLEM V JIHLAVĚ
územní pracoviště Žďár nad Sázavou

Tyršova 3, 591 01 Žďár nad Sázavou, tel: 566 650 811, fax: 566 650 888, e-mail: podatelna@zr.khsjih.cz, ID: py2ivam

Váš dopis zn.: -----

Ze dne: -----

Naše značka: KHSV/09877/2014/ZR/HOK/Šik

ENVIGEST, s.r.o

Masarykova 305

Vyřizuje: Jana Šikulová

592 31 Nové Město na Moravě

Telefon: 566 650 833

IČ: 49449362

E-mail: jana.sikulova@zr.khsjih.cz

Datum: 6. černa 2014

Nové Město na Moravě, Oprava MK Bělisko – veřejné osvětlení – projektová dokumentace pro stavební řízení - sdělení.

Na základě Vaší žádosti doručené dne 23.5.2014 posoudila KHS kraje Vysočina se sídlem v Jihlavě předloženou projektovou dokumentaci ke stavebnímu řízení stavby - Nové Město na Moravě, Oprava MK Bělisko – veřejné osvětlení zpracovanou žadatelem v květnu 2014. Investorem stavby je Město Nové Město na Moravě, Vratislavovo nám. 103, 592 31 Nové Město na Moravě.

Projektová dokumentace řeší úpravu veřejného osvětlení ve zmiňované lokalitě.

Po posouzení předložených podkladových materiálů dospěla KHS kraje Vysočina k závěru, že v uvedené věci nejsou dotčeny zájmy chráněné orgánem ochrany veřejného zdraví, a proto v tomto případě **není dotčeným správním úřadem** ve smyslu § 136 zák. č. 500/2004, správní řád, § 77 zák. č. 258/2000 Sb., o ochraně veřejného zdraví a o změně některých souvisejících zákonů, v platném znění, a § 4 zák. č. 183/2006 Sb., o územním plánování a stavebním řádu (stavební zákon). Z tohoto důvodu se k věci **nevyjadřuje a nevydává závazné stanovisko.**

Jana Šikulová

odborný pracovník oddělení hygieny obecné a komunální

OTISK ÚŘEDNÍHO RAZÍTKA

Příloha: Projektová dokumentace

ENVIGEST, s. r. o.
Masarykova 305
592 31 Nové Město na Moravě

VÁŠ DOPIS ZNAČKY/ZE DNE
8. 8. 2014

NAŠE ZNAČKA
PM040979/2014-203/Pp

VYŘIZUJE
Ing. Petr Polický
+420 541 637 299
policky@pmo.cz

MÍSTO/DATUM
Brno 16. 10. 2014

Veřejné osvětlení MK Bělisko Nové Město na Moravě

(k.ú. Nové Město na Moravě, ORP Nové Město na Moravě, Kraj Vysočina; ČHP 4–15–01–0760)

Charakteristika akce:

Dne 18. 8. 2014 nám byla předložena žádost o vyjádření ke stavbě: „Veřejné osvětlení MK Bělisko Nové Město na Moravě“. Žadatelem je ENVIGEST, s. r. o., Masarykova 305, Nové Město na Moravě, investorem Město Nové Město na Moravě.

Předložená projektová dokumentace řeší prodloužení sítě podzemního vedení veřejného osvětlení včetně dvou nových sloupů v Novém Městě na Moravě.

Jedná se o rozšíření veřejného osvětlení o 2 nové body. Napojení nového kabelu pro napájení VO bude provedeno ze stávajícího stožáru VO. Délka nového podzemního vedení bude 118 m. Svítidla jsou navržena CITY 70W. Svítidla budou osazena na stožárech +6m nad terénem. Společně s novým kabelem bude tažen nový uzemňovací pásek, na který budou připojeny stožáry VO. Svítidlo na stožáru bude napojeno přes pojistku kabelem CYKY 3x1,5.

Stavbou dojde k dotčení významného vodního toku Bobrůvka.

Přímým správcem dotčeného VVT Bobrůvka je Povodí Moravy, s.p., provoz Bystřice nad Pernštejnem (K Pernštejnu 626, Ing. P. Pala, tel. +420 724 719 796, mail: pala@pmo.cz).

Předmětná stavba se nachází v záplavovém území významného vodního toku (VVT) Bobrůvka (Loučka), v ochranném pásmu vodních zdrojů a v Chopav-Žďárské vrchy.

I. Stanovisko správce povodí

- Na základě ustanovení § 54 odst. 4 zákona 254/2001 Sb. o vodách a o změně některých zákonů (vodní zákon) vydává Povodí Moravy, s.p., jako správce povodí následující

stanovisko:

- a) z hlediska plánování v oblasti vod není uvedený záměr v rozporu se zájmy hájenými plánem oblasti povodí Dyje.
- b) z hlediska dalších zájmů chráněných zákonem č. 254/2001 Sb., o vodách a o změně některých zákonů, souhlasíme s uvedeným záměrem za podmínek správce toku:

II. Stanovisko přímého správce VVT Bobrůvka

Z hlediska přímého správce vodního toku s předloženým záměrem souhlasíme za předpokladu dodržení níže uvedených podmínek:

1. Při výstavbě nesmí dojít ke znečištění povrchových nebo podzemních vod, k ohrožení jejich jakosti nedovoleným nakládáním se závadnými látkami.
2. Při souběhu kabelového vedení VO s naším tokem bude trasa odsazena min. 6 m od břehové čáry toku. (Respektovat ČSN 75 21 30 „Křížení a souběhy vodních toků s dráhami, pozemními komunikacemi a vedeními“) V úsecích, kde nebude možné tuto podmínku z technických důvodů splnit, bude odstupová vzdálenost od břehové čáry stanovena při místním šetření.
3. Vlastní kabelové vedení VO v 6-ti metrovém manipulačním pásmu toku zabezpečit proti poškození od pojezdu těžkých mechanizačních prostředků. (Zatěžovací hodnoty - viz. ČSN 73 00 35, tab. 25, poř. č. 2) V odůvodněných případech lze při výkonu správy užívat pozemky sousedící s korytem vodního toku v šířce až 8 m – viz. § 49 odst. 2) písm. b) zákona č. 254/2001 Sb. o vodách, ve znění pozdějších předpisů.
4. Žádný z nadzemních objektů nebude situován v 6-ti m manipulačním pásmu toku.
5. Přímému správci toku (Povodí Moravy, s.p. – provoz Bystřice n/P.) bude s předstihem min. 15 dnů oznámeno zahájení prací v blízkosti vodního toku v jeho správě.
6. Dopravní prostředky a stavební mechanizmy budou na pracovišti ve vzorném technickém stavu. Při použití strojů s hydraulikou musí být použito náplní z biologicky odbouratelných olejů.
7. Stroje a dopravní prostředky nebudou v blízkosti VVT Bobrůvka (Loučka) parkovány, opravovány a doplňovány pohonnými hmotami.
8. V případě mimořádných událostí, jež by mohly ohrozit jakost povrchových nebo podzemních vod je třeba m.j. bezodkladně informovat Povodí Moravy, s.p., dispečink (tel. 541 211 737) a odbor ŽP při MěÚ Tišnov.
9. Stavbou nebudou dotčeny břehové porosty. (V opačném případě tuto skutečnost s námi samostatně projednat).
10. Zařízení staveniště (včetně meziskládek zeminy) nebude situováno v záplavovém území VVT Bobrůvka (Loučka).
11. Přímý správce bude jako účastník správního řízení přizván k předávacímu řízení mezi objednatelem a zhotovitelem, kde mu bude předáno geodetické zaměření stavby (geometrický plán) - podklad pro vedení TPE (Seznam souřadnic bodů doložit v S-JTSK).

Upozorňujeme:

- Stavebník podstupuje riziko možných následků vyplývajících ze stavby v záplavovém území Q100 a je si plně vědom podmínek vodního zákona a odpovědnosti za způsobené škody při neplnění těchto povinností. Povodí Moravy, s.p. nenese odpovědnost za případné škody způsobené průchodem velkých vod při povodňových průtocích nebo chodem ledů a nebude se na jejich odstranění podílet.
- Stavbou ani jejím provozem nesmí dojít ke zhoršení odtokových poměrů v předmětné lokalitě.
- S veškerým odpadem vzniklým během výstavby bude nakládáno v souladu s platnou legislativou (185/2001 Sb. O odpadech).

Doba platnosti tohoto stanoviska je 2 roky, nebude-li využito pro vydání platného rozhodnutí nebo opatření vodoprávního nebo jiného správního úřadu.

Povodí Moravy, s.p.
602 00 Brno, Dřevařská 11
IČO:70890013, DIČ:CZ70890013

Ing. Pavel Bíza
vedoucí útvaru správy povodí

Kopie – provoz Bystřice n/P.



Č.j.: KRPJ-59786/ČJ-2014-161406

Žďár nad Sázavou dne 29. května 2014

Envigest, s.r.o.
Masarykova 305
59231 Nové Město na Moravě

„Oprava MK Bělisko – veřejné osvětlení“

Stanovisko:

Policie ČR, Dopravní inspektorát Žďár nad Sázavou, jako orgán vykonávající státní správu ve věcech provozu na pozemních komunikacích a bezpečnosti a plynulosti provozu na pozemních komunikacích v souladu s ustanovením §124 zákona č. 361/2000 Sb., o provozu na pozemních komunikacích, a v souladu s ustanovením §1 zákona č. 12/1997 Sb., o bezpečnosti a plynulosti provozu na pozemních komunikacích, a jako orgán sloužící veřejnosti, jehož úkolem je mj. chránit bezpečnost osob a majetku a veřejný pořádek v souladu s ustanovením §2 zákona č. 273/2008 Sb., o Policii České republiky, k Vaší žádosti o stanovisko k předmětnému projektu sděluje, že **souhlasí** s Vámi předloženou dokumentací pro stavební řízení **pouze za předpokladu**, že bude postupováno mj. v souladu s ust. § 2 a § 36 zákona č. 13/1997 Sb., o pozemních komunikacích (*Podle § 2 odst. 1 zákona č. 13/1997 Sb., o pozemních komunikacích je pozemní komunikace dopravní cesta určená k užití silničními a jinými vozidly a chodci, včetně pevných zařízení nutných pro zajištění tohoto užití a jeho bezpečnosti. § 36 citovaného zákona upravuje podmínky styku dálnice, silnice a místní komunikace s vedeními a s okolím.*)

Policie ČR, Dopravní inspektorát Žďár nad Sázavou, za předpokladu souladu Vámi navrženého řešení s výše citovanými zákonnými ustanoveními **souhlasí** se zvláštním užíváním dotčené pozemní komunikace ve smyslu § 25 odst. 6 písm. d) zákona č. 13/1997 Sb., o pozemních komunikacích (*umístění inženýrských sítí a jiných nadzemních nebo podzemních vedení všeho druhu v silničním pozemku, na něm nebo na mostních objektech*), dle předložené projektové dokumentace.

Zpracoval: por. Bc. Milan PROKOP
komisař



2 R. Bc. Zdeněk Kubík
vedoucí oddělení

